

Утвержден  
решением Совета директоров  
акционерного общества  
«Национальная компания  
«Қазақстан темір жолы»  
от «24» октября 2018 года  
протокол № 7

Акционерное общество  
«Национальная компания «Қазақстан темір жолы»

# Отчет

в области устойчивого развития за 2017 год

# СОДЕРЖАНИЕ



2-3

## ОБРАЩЕНИЕ

Обращение к  
читателям отчета



6-11



12-16



17-21



## ОБ ОТЧЕТЕ

Вовлечение  
заинтересованных  
сторон 06

Существенности и  
границы  
аспектов 07

Уровень раскрытия и  
верификация 11

## О КОМПАНИИ

История 12

Географическое и  
рыночное  
присутствие  
Компании 12

Численность  
персонала 13

Цепочка поставок 13

Реализация  
Программы  
трансформации  
Компании 14

Участие во внешних  
инициативах 16

## УПРАВЛЕНИЕ УСТОЙЧИВЫМ РАЗВИТИЕМ

Корпоративное  
управление 17

Совет директоров 17

Комитеты при Совете  
директоров 18

Правление 18

Организационная  
структура 19

Кодекс  
корпоративного  
управления 19

Политика устойчивого  
развития и  
взаимодействие  
с заинтересованными  
сторонами 20

Этика и  
добросовестность 21



23-24



## ЭКОНОМИЧЕСКАЯ ЭФФЕКТИВНОСТЬ

Созданная и распределенная экономическая стоимость	23
Доля местных поставщиков	24
Непрямые экономические воздействия	24



28-38



## СОЦИАЛЬНАЯ ОТВЕТСТВЕННОСТЬ

Персонал	28
Забота о пенсионерах	31
Забота о будущем поколении	31
Забота о молодых работниках	32
Забота о людях с ограниченными возможностями	33
Обучение	34
Охрана здоровья и медицинское обеспечение	34
Безопасность и охрана труда	36
Безопасность движения	38



43-44



## ЭКОЛОГИЧЕСКАЯ ОТВЕТСТВЕННОСТЬ

Система экологического менеджмента	43
Эмиссии в окружающую среду	43
Потребление ресурсов	44



48-53

## ПРИЛОЖЕНИЕ

Глоссарий	48
Указатель содержания общих стандартных элементов отчетности GRI G4 в Отчете	50
Указатель содержания специфических стандартных элементов отчетности GRI G4 в Отчете	53

## Обращение к читателям Отчета

### Президента АО «НК «ҚТЖ»



Уважаемый читатель отчёта!

АО «НК «ҚТЖ» - транспортно-логистический оператор международного уровня, обеспечивающий развитие инфраструктуры и сервисов всех видов транспорта.

Компания является крупнейшим работодателем и налогоплательщиком Казахстана.

Осуществляя разные виды деятельности АО «НК «ҚТЖ» оказывает существенное прямое и косвенное влияние на развитие национальной экономики.

В 2017 году рост экономической активности в странах партнерах Казахстана и в республике позволили преодолеть негативный тренд спада объемов перевозок железнодорожным транспортом, продолжавшийся в течение 2014-2016 гг.

Выросли перевозки угля, железной руды, лома, строительных грузов, нефтепродуктов, удобрений, зерна и продуктов перемола.

Значимым событием года стало привлечение глобальной шиппинговой компании COSCO и порта Ляньюньган в развитие Сухого порта в Хоргосе.

Вместе с тем, в 2017 году мы расширили географию и способы поставок, в том числе в рефрижераторных контейнерных поездах. Контейнеризация перевозок позволила расширить

географию экспортных поставок и оптимизировать транспортную составляющую за счет ускорения оборота контейнерных поездов. Также Компания запустила регулярные прямые маршруты зерновых шаттлов на казахстанской железной дороге, а также на экспорт.

В 2017 году Компания успешно справилась с поставленными государством задачами по развитию инфраструктуры.

В рамках реализации государственной программой «Нурлы жол» и Плана Нации «100 конкретных шагов» завершено строительство и введены в эксплуатацию новые объекты.

Так, в конце октября 2017 года открыто движение по вторым путям на железнодорожном участке «Алматы-Шу» протяженностью 113,7 км. Запуск вторых путей в 4 раза увеличило пропускную способность железнодорожного участка, что позволило увеличить скорость и частоту курсирования скоростных пассажирских поездов «Тулпар-Тальго» между северными и южными регионами страны.

В декабре 2017 года Главой государства запущены автомобильный пирс в порту Курык мощностью 2 млн. тонн в год и транспортно-логистический центр в г.Шымкент.

В преддверии проведения международной выставки ЕХРО-2017 в Астане Компанией построены и введены в эксплуатацию пассажирский терминал аэропорта площадью 47 тысяч кв. метров и вокзальный комплекс «Нурлы Жол» в г.Астане, соответствующие лучшим мировым стандартам.

На высоком уровне организованы перевозки пассажиров, обеспечена безопасность на транспортно-логистических объектах во время проведения ЕХРО-2017.

Являясь системообразующей и флагманской компанией, АО «НК «ҚТЖ» осознает и принимает ответственность за вопросы устойчивого развития.

В целях структурирования информации о деятельности АО «НК «ҚТЖ» в области устойчивого развития, а также для надлежащего информирования наших заинтересованных сторон, подготовлен настоящий отчет. Внедрение отчетности в области устойчивого развития являются одним из направлений в рамках совершенствования системы управления в соответствии с Кодексом Корпоративного управления Акционерного общества «Фонд национального благосостояния «Самрук-Қазына».

Пользуясь случаем, хотел бы пожелать всем заинтересованным сторонам АО «НК «ҚТЖ» успешного взаимодействия с нашей компанией, а также призвать к повышению Вашего участия и ответственности в вопросах устойчивого развития и бережного отношения к ресурсам и богатствам нашей страны. **G4-1**

## Об Отчете



### Об отчете

Краткая информация о подходах к определению содержания и обеспечения качества Отчета.



### Профиль Компании

Краткая информация о Компании, отрасли, основных продуктах и направлениях деятельности.

### Управление устойчивым развитием

Краткая информация о принципах корпоративного управления и управления устойчивым развитием.



### Экономическая ответственность

Представлены основные существенные экономические аспекты и показатели результативности.



### Экологическая ответственность

Представлены основные существенные экологические аспекты и показатели результативности.



### Социальная ответственность

Представлены основные существенные социальные аспекты и показатели результативности.

### Приложения

1. Термины и определения
2. Таблица соответствия Отчета Руководству G4



*Настоящий Отчёт в области устойчивого развития АО «НК «ҚТЖ» за 2017 год (далее - Отчёт) подготовлен в соответствии с Руководством по отчетности в области устойчивого развития G4. Отчёт имеет годовой цикл и отчетный период, равный календарному году. В целях понимания тенденций в деятельности Компании, там где это возможно, Отчёт охватывает трехлетний период анализа показателей результативности АО «НК «ҚТЖ». Предыдущий Отчет в области устойчивого развития АО «НК «ҚТЖ» опубликован в первом квартале 2018 года.*

**G4-28 - G4-30**

*Отчёт предназначен для ознакомления всеми заинтересованными сторонами и доступен на корпоративном сайте Компании ([www.railways.kz](http://www.railways.kz)).*

## Вовлечение заинтересованных сторон

Компания определила для себя следующие направления совершенствования взаимодействия с заинтересованными сторонами при подготовке Отчёта в области устойчивого развития:

1. Взаимодействие с заинтересованными сторонам в части подготовки Отчёта в области устойчивого развития должно быть постоянным, при этом активная стадия взаимодействия с заинтересованными сторонами должна быть достаточной не только для проведения анкетирования, но и для проведения прямых встреч, круглых столов и т.д.;
2. В некоторых случаях требуется мотивация участия заинтересованных сторон в процессе определения мнения по существенным аспектам и другим вопросам отчетности в области устойчивого развития.

Компания руководствуется следующими принципами выявления и отбора заинтересованных сторон:

1. Зависимость. Группы заинтересованных сторон, которые в значительной степени зависят от деятельности Компании.
2. Стратегические ориентиры. Заинтересованные стороны, сотрудничество с которыми важно с учетом стратегических перспектив Компании.

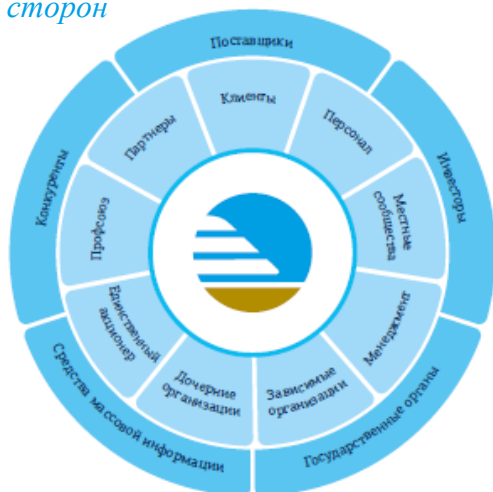
3. Напряжение. Заинтересованные стороны, в отношении которых требуется наиболее активное реагирование.

4. Влиятельность.

Заинтересованные стороны, имеющие высокую степень влияния на деятельность и результативность Компании. **G4-25**

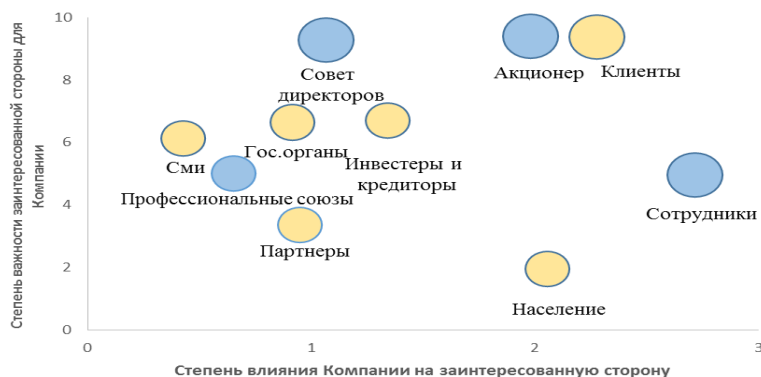
На момент подготовки Отчета Компания определила следующие группы заинтересованных сторон: **G4-24**

*Рисунок 1. Карта заинтересованных сторон*



По итогам проведенного внутреннего опроса в Компании определены заинтересованные стороны для Компании (Таблица №1).

*Таблица №1 Заинтересованные стороны для Компании*



Компания провела опрос наиболее важных заинтересованных сторон на предмет существенности аспектов и тем раскрытия в Отчёте.

Результаты опроса стейкхолдеров позволили Компании составить более объективную картину существенности аспектов и тем раскрытия в Отчёте. **G4-26.**

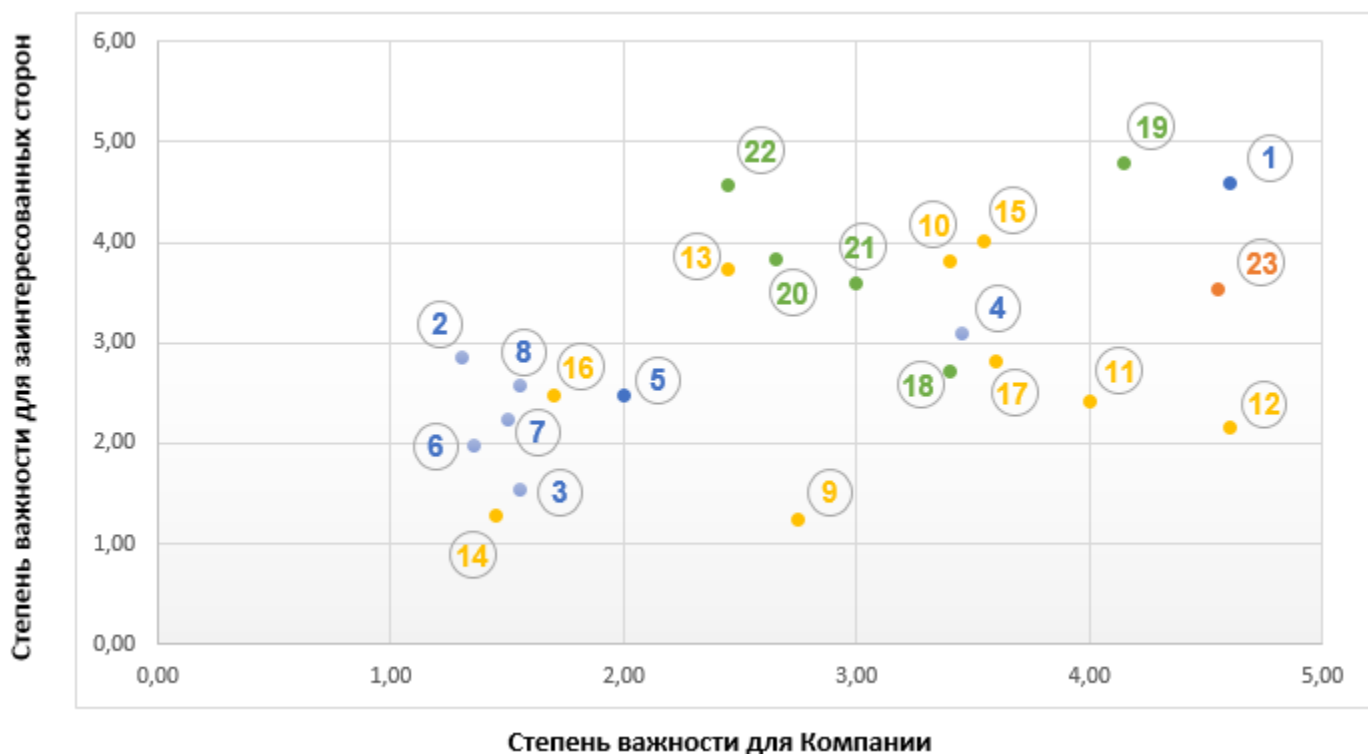
## Существенности и границы аспектов

Существенность аспектов определена Компанией с учетом двух критериев:

1. Существенность воздействия Компании (на аспекты);
2. Влияние (аспектов) на заинтересованные стороны.

Критерии существенности аспектов были определены по результатам анкетирования представителей вовлеченных групп заинтересованных сторон. Анкета предоставляла возможности оценки каждого аспекта по двум критериям, указанным выше, каждый из которых мог быть оценен по 5-ти балльной шкале. Существенными аспектами были признаны те аспекты, которые в сумме своих значений по двум критериям набирали более чем 6 баллов. **G4-18**

Рисунок 2. Матрица существенных аспектов



№	Аспекты устойчивого развития
1	Экономические показатели Компании
2	Удовлетворенность клиентов
3	Непрямых экономические воздействия Компании на регионы присутствия
4	Практика закупок Компании
5	Развитие инновационных услуг
6	Взаимоотношение с регулятором
7	Приватизация активов Компании
8	Предоставление доступа к услугам МЖС частным перевозчикам
9	Удовлетворенность работников
10	Предотвращение коррупции
11	Вопросы занятости работников
12	Здоровье и безопасность на рабочем месте
13	Предоставление социального пакета работникам
14	Механизм подачи жалоб на практику трудовых отношений
15	Обучение и профессиональный рост
16	Недопущение дискриминации
17	Свобода ассоциаций и ведения коллективных договоров
18	Эффективность энергопотребления внутри Компании
19	Соответствие Компании экологическим обязательствам
20	Расходы и инвестиции в охрану окружающей среды
21	Снижение выбросы парниковых газов и других загрязняющих веществ
22	Соответствие законодательным и нормативным требованиям
23	Здоровье и безопасность потребителя (безопасность перевозок)



Таблица №2. Перечень существенных аспектов G4-19

№	Аспекты устойчивого развития
1	Экономические показатели Компании
4	Практики закупок Компании
10	Предотвращение коррупции
11	Вопросы занятости работников
12	Здоровье и безопасность на рабочем месте
15	Обучение и профессиональный рост
17	Свобода ассоциаций и ведения коллективных договоров
18	Эффективность энергопотребления внутри Компании
19	Соответствие Компании экологическим обязательствам
20	Расходы и инвестиции в охрану окружающей среды
21	Снижение выбросы парниковых газов и других загрязняющих веществ
22	Соответствие законодательным и нормативным требованиям
23	Безопасности перевозок

Учитывая методику определения существенности аспектов каждый аспект, определенный как существенный был важен как внутри Компании, так и вне Компании.

Границы аспектов определялись исходя из основных экономических показателей и масштабов дочерних и зависимых организаций (далее – ДЗО) Компании, а также с учетом применимости тех или иных показателей. По результатам обсуждений рабочей группы Компании в качестве основных анализируемых ДЗО Компании были определены следующие четыре:

1. АО «Пассажирские перевозки»;
2. АО «КТЖ-Грузовые перевозки»;
3. АО «Казтеміртранс»;
4. АО «КТZ Express». **G4-17**

Таблица №3. Таблица существенности аспектов и их границы G4-20, G4-21

№	Аспекты устойчивого развития	Существенность (+/-)	Охват границ аспекта
<b>Экономический аспект</b>			
1	Экономическая результативность	+	Группа*
2	Удовлетворенность клиентов	-	-
3	Непрямые экономические воздействия	-	-
4	Практики закупок	+	Группа*
5	Развитие инновационных услуг	-	-
6	Взаимоотношение с регулятором	-	-
7	Приватизации активов Компании	-	-
8	Предоставление доступа к услугам МЖС частным перевозчикам	-	-
<b>Социальный аспект</b>			
9	Удовлетворенность работников	-	-
10	Предотвращение коррупции	+	Группа*
11	Вопросы занятости работников	+	Группа*
12	Здоровье и безопасность на рабочем месте	+	Группа*
13	Предоставление социального пакета работникам	-	-
14	Механизм подачи жалоб на практику трудовых отношений	-	-
15	Обучение и профессиональный рост	+	Группа*
16	Недопущение дискриминации	-	-
17	Свобода ассоциаций и ведения коллективных договоров	+	Группа*
<b>Экологический аспект</b>			
18	Эффективность энергопотребления внутри Компании	+	Группа*
19	Соответствие Компании экологическим обязательствам	+	Группа*
20	Расходы и инвестиции в охрану окружающей среды	+	Группа*
21	Снижение выбросы парниковых газов и других загрязняющих веществ	+	Группа*
22	Соответствие законодательным и нормативным требованиям	+	Группа*
<b>Отраслевой аспект</b>			
23	Здоровье и безопасность потребителя (безопасность перевозок)	+	Группа*

\* - в Группу включена информация по АО «НК «КТЖ» и следующим ДЗО:

- 1) АО «Пассажирские перевозки»;
- 2) АО «КТЖ-Грузовые перевозки»;
- 3) АО «Казтеміртранс»;
- 4) АО «KTZ Express».

В Отчёте отсутствуют переформулировки показателей, опубликованных в предыдущих отчетах, а также изменения в границах и охвате аспектов. **G4-22, G4-233**

## Уровень раскрытия и верификация

Настоящий Отчёт в области устойчивого развития АО «НК «ҚТЖ» за 2017 год подготовлен в соответствии с Основным вариантом Руководства GRI G4. **G4-32**

Настоящий Отчёт не прошел процедуру независимой верификации. В будущем Компания планирует внедрение регулярной (ежегодной) практики верификации Отчёта или отдельных его аспектов. **G4-33**

## О КОМПАНИИ



## История

Акционерное общество «Национальная компания «Қазақстан темір жолы» (далее – Компания) создано в соответствии с постановлением Правительства Республики Казахстан от 15 марта 2002 года № 310 «О создании закрытого акционерного общества «Национальная компания «Қазақстан темір жолы»».

Согласно Закону Республики Казахстан «Об акционерных обществах» от 13 мая 2003 года наименование Общества изменено: «Закрытое акционерное общество «Национальная компания «Қазақстан темір жолы» на «Акционерное общество «Национальная компания «Қазақстан темір жолы». G4-3

В настоящее время АО «НК «ҚТЖ» имеет холдинговую структуру, основанную на обеспечении функциональной целостности и управляемости железнодорожной отрасли в перевозочном процессе.

## Географическое и рыночное присутствие Компании

Главный офис АО «НК «ҚТЖ» расположен в Республике Казахстан, г. Астана, ул. Кунаева, 6. G4-5

Компания имеет следующие представительства за пределами Республики Казахстан:

1. Представительство в Синьцзян-Уйгурском автономном районе КНР, (г. Урумчи);
2. Представительство в Центрально-Азиатском регионе (г.Ташкент);
3. Представительство в Туркменистане, (г.Ашхабад);
4. Представительство в странах Балтии и Западной Европы (г.Рига). G4-6

Единственным Акционером АО «НК «ҚТЖ» является Акционерное общество «Фонд национального благосостояния «Самрук-Қазына» (далее - «Самрук-Қазына»). G4-7

Сегодня АО «НК «ҚТЖ» – это многоуровневый вертикально-интегрированный транспортно-логистический холдинг, объединяющий логистические и перевозочные компании, владельцев терминальной и магистральной инфраструктуры всех видов транспорта.

Компания и ДЗО осуществляют железнодорожные и морские перевозки, оказывает услуги транспортно-логистических центров, а также морской портовой, аэропортовой и автодорожной инфраструктуры. G4-4

В 2017 году объем перевозок только в направлении КНР-ЕС почти в 200 раз превысил уровень 2011 года и составил 201 тысячу контейнеров. В целом объем контейнерных перевозок составил 348 тыс. ДФЭ, что на 42% больше уровня 2016 года. При этом обратная загрузка из Европы в направлении Китая обеспечена на уровне 60 %.

В 2017 году Компания расширила географию и способы поставок, в том числе в рефрижераторных контейнерных поездах. Контейнеризация перевозок позволила расширить географию экспортных поставок и оптимизировать транспортную составляющую за счет ускорения оборота контейнерных поездов. Также Компания запустила регулярные прямые маршруты зерновых шаттлов на казахстанской железной дороге, а также на экспорт. G4-8

## Численность персонала

Компания является самым многочисленным работодателем в Казахстане: около 0,8 % населения Республики Казахстан занято в организациях группы АО НК «ҚТЖ». На конец 2017 года фактическая численность работников Компании составила 137 021 человек.

### G4-10

Диаграмма 1. Структура персонала по возрастной категории

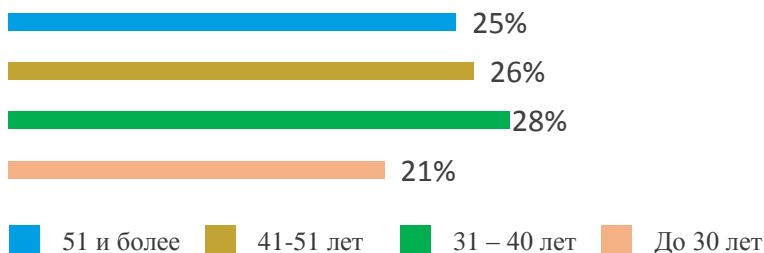
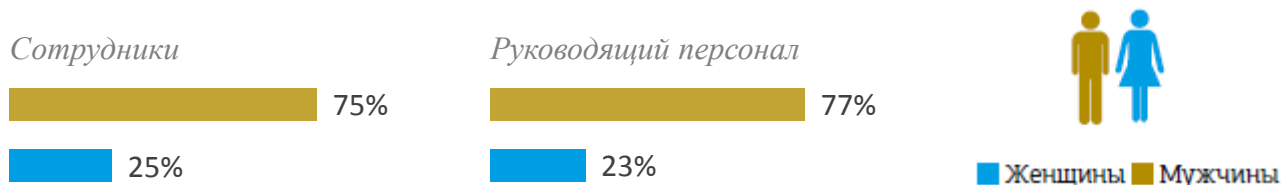


Диаграмма 2. Структура персонала по гендерному признаку



## Цепочка поставок

При осуществлении закупочной деятельности Компания руководствуется Политикой АО «Самрук-Қазына» по управлению закупочной деятельностью и Правилами закупок товаров, работ и услуг АО «Самрук-Қазына» и организациями, пятьдесят и более процентов голосующих акций (долей участия) которых прямо или косвенно принадлежат АО «Самрук-Қазына» на праве собственности или доверительного управления. **G4-12**

Данная Политика и Правила закупок определяют следующие принципы управления закупочной деятельностью:

- Принцип экономичности (рациональное расходование средств);
- Принцип прозрачности закупок;
- Принцип добросовестности;

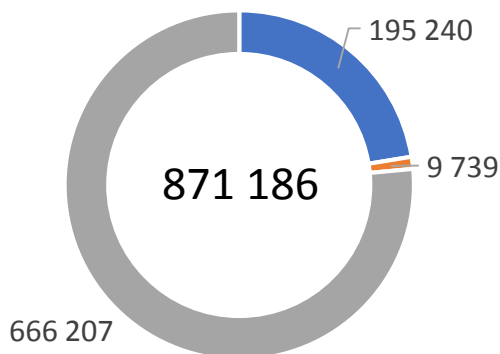
- Принцип развития взаимоотношений с поставщиками;
- Принцип своевременности закупок;
- Принцип совершенствования процессов управления закупочной деятельностью;
- Принцип минимизации запасов.

### G4-СПМ

Вся информация о закупках АО «НК «ҚТЖ» размещается на корпоративном сайте Компании [www.railways.kz](http://www.railways.kz), а также на специализированном портале закупок [www.tender.sk.kz](http://www.tender.sk.kz) и доступна всем потенциальным поставщикам. Система электронных закупок позволила существенно повысить эффективность закупочного процесса и придать ему большую прозрачность. **G4-12**



Диаграмма 3. Общий объем закупок, млн. тенге



■ Открытый тендер    ■ Ценовые предложения    ■ Один источник

Диаграмма 4. Общий объем заключенных договоров, млн. тенге

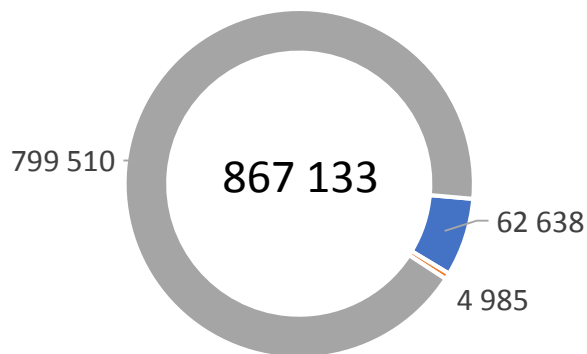


Таблица 3. Объем закупок в 2016 году

Показатель	Структурные подразделения	Дочерние организации
<b>Общий объем закупок</b>	<b>871 186</b>	
Открытый тендер	41 982	29 229
Ценовые предложения	2 961	1 243
Один источник	104 086	116 305
<b>Общий объем заключенных договоров</b>	<b>867 133</b>	
Открытый тендер	153 258	33 409
Ценовые предложения	6 778	3 742
Один источник	562 121	683 205

## Реализация Программы трансформации Компании

Программа Трансформации, начатая в 2014 году, включала три основных направления 1) повышение стоимости компании; 2) изменение структуры портфеля и подхода к осуществлению инвестиционной деятельности; 3) изменение распределения полномочий и ответственности в системе управления компанией. За отчетный период пересмотрены наборы и целевые значения стратегических ключевых показателей деятельности АО «НК «КТЖ» и стратегия приведена в соответствие с обновленным

набором стратегических целей. Ранее принятые инициативы признаны выполненными.

Завершено формирование целевых моделей, утвержден пул проектов, в настоящее время активная фаза реализации проектов. Согласно утвержденным планам работ, по итогам 2017 года достигнуты значительные результаты - как финансовые, так и качественные. **G4-9**

По филиалу АО «НК «ҚТЖ» - «Многофункциональный центр обслуживания» создано 12 региональных Многофункциональных центров обслуживания, в настоящее время ведется работа по интеграции всей группы компаний на региональном уровне. Срок завершения – 2020-й год.

- По внедрению процессов по управлению активами (ТОиР): эффект 9,4 млрд. тенге в 2017-м году был достигнут за счет оптимизации активов. До 2021-го года ожидается эффект 14 млрд. тенге за счет перехода на новую модель сервисного обслуживания SLA, риск-ориентированную модель обслуживания (ремонта) и оптимизации активов.

- По переходу на новую модель маркетинга и продаж: эффект в 2017-м году 0,3 млрд. тенге достигнут за счет улучшения процессов участия Компании в тендерах на транспортно-логистические услуги. Ожидаемый эффект до 2021-го года 16 млрд. тенге ожидается за счет увеличения транзита и совершенствования процессов продаж на внутреннем рынке.

- По категорийному управлению закупками: эффект 0,3 млрд. тенге в 2017-м году достигнут за счет реализации закупочно-категорийной стратегии (ЗКС) по авиатопливу. Разработано 17 ЗКС, все находятся в реализации. До конца 2021-го года ожидается эффект 23,1 млрд. тенге.

Пересмотрены HR процессы – осуществлен переход от кадрового администрирования на современные HR процессы, в 2017 году внедрены принципы меритократии (охвачен уровень CEO-1).

Выстроена эффективная система управления производственной безопасностью, интегрированная в процессы управления операционной деятельностью. Создаются безопасные условия для бесперебойного и качественного обеспечения потребности экономики и населения в железнодорожных перевозках, повышена культура производственной безопасности.

В целом за 2017 год выгоды от реализации проектов Трансформации составили порядка 10,3 млрд. тенге при инвестициях 1,5 млрд. тенге.

Дальнейший фокус Программы трансформации направлен по 5 направлениям:

- 1) Реинжиниринг и цифровизация бизнес-процессов;
- 2) Упрощение структуры владения и правовых форм в АО «НК «ҚТЖ»;
- 3) Вывод Портфельных компаний на IPO;
- 4) Трансформация людей;
- 5) Внедрение управления изменениями и проектного подхода.

В рамках Программы трансформации бизнеса АО «НК «ҚТЖ» в 2017 году проведена работа по оценке и грейдированию должностей работников 5 филиалов АО «НК «ҚТЖ» по методологии «Нау Group».

За прошедший год завершена оценка должностей в 2 дочерних организациях АО «НК «ҚТЖ», таких как АО «Ремлокомотив» и АО «Теміржолсу». В АО «ҚТЖ-Грузовые перевозки» и АО «Казтеміртранс» проведена оценка должностей руководящих работников.

В 2017 году процедуру Job Matching для должностей уровня CEO-1, СД-1 и ключевые позиции CEO-2 АО «НК «ҚТЖ» прошли 14 кандидатов, на 9 кандидатов разработаны планы индивидуального развития.

В 2018 году планируется проведение процедуры Job matching для Корпоративного центра АО «НК «ҚТЖ», филиалов и дочерних организаций АО «НК «ҚТЖ» для должностей уровней CEO-2, 3, 4, 5, 6.

В 2017 году АО «НК «ҚТЖ» приступило к реализации проекта SSC-2 «Тиражирование ЦФО на филиалы АО «НК «ҚТЖ», результатом которого является создание 12 региональных центров обслуживания по бухгалтерскому и налоговому учету, где территориально задействованы 47 населенных пунктов страны, за счет исключения численности бухгалтерских служб филиалов АО «НК «ҚТЖ». **G4-13**

## Участие во внешних инициативах

АО «НК «ҚТЖ» в своей деятельности руководствуется принципами устойчивого развития. Это касается и вопросов принятия решений по управлению рисками и/или инцидентами. В тех случаях, когда существует угроза серьезного или необратимого ущерба, отсутствие полной научной уверенности не используется в качестве причины для отсрочки принятия экономически эффективных мер по предупреждению ухудшения состояния окружающей среды. Таким образом, соблюдается Принцип №15 Декларации ООН об окружающей среде и развитии 1992 г. (Принцип предосторожности). **G4-14**

В 2011 году АО «НК «ҚТЖ» присоединилось к Глобальному договору ООН и поддерживает семнадцать целей Глобального договора ООН. **G4-15**

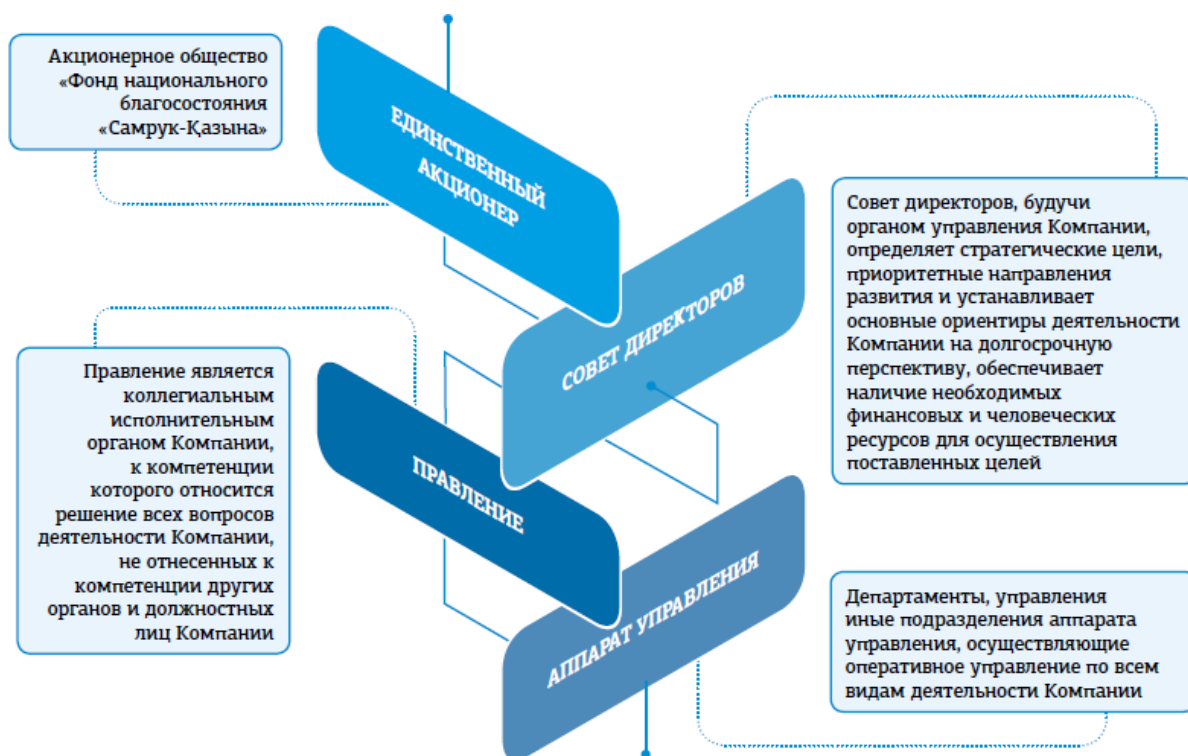
В целях эффективного взаимодействия со своими заинтересованными сторонами, АО «НК «ҚТЖ» поддерживает различные инициативы и участвует в различных союзах и ассоциациях, таких как Ассоциация национальных экспедиторов Республики Казахстан, Союз транспортных и логистических организаций и ассоциаций «KAZLOGISTICS». **G4-16.**



# Управление устойчивым развитием

## Корпоративное управление

Рисунок 3. Структура управления



### Совет Директоров

Структура состава Совета директоров обеспечивает справедливое и объективное представление интересов Единственного акционера. Количественный состав Совета директоров определяется Единственным акционером. Совет директоров АО «НК «ҚТЖ» состоит из восьми членов, четверо из которых являются независимыми.

Совет директоров несет ответственность перед Единственным акционером за эффективное управление и надлежащий контроль над деятельностью Компании.

В 2017 году Советом директоров АО «НК «ҚТЖ» было проведено очных 8 заседаний.

**G4-34**

## Комитеты при Совете директоров

В настоящее время при Совете директоров АО «НК «КТЖ» существуют 4 комитета, сформированные в целях повышения эффективности работы Совета директоров и совершенствования структуры корпоративного управления и являющиеся консультативно-совещательными органами Совета директоров (решение Совета директоров от 8 августа 2016 года, протокол №8).

Председателями Комитетов Совета директоров являются независимые директора.

В Компании созданы и функционируют четыре комитета при Совете директоров:

- Комитет по аудиту;
- Комитет по стратегическому планированию и инновациям;

- Комитет по вопросам кадров и вознаграждений;
- Комитет по безопасности и охране окружающей среды.

В 2017 году было проведено 31 заседание комитетов Совета директоров АО «НК «КТЖ».

Рассмотрение вопросов устойчивого развития входит в компетенцию Комитета по безопасности и охраны окружающей среды, что предполагает общую координирующую функцию данного Комитета в вопросах устойчивого развития.

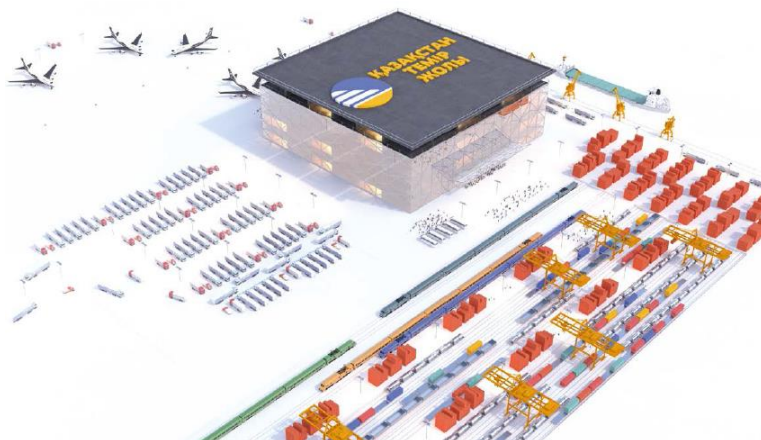
В рамках своих компетенций вопросы устойчивого развития рассматриваются также на других комитетах.

## Правление

Основными задачами Правления являются разработка предложений по стратегии деятельности Общества, реализация финансово-хозяйственной политики Общества, выработка решений по важнейшим вопросам его текущей хозяйственной деятельности и координация работы его подразделений, повышение эффективности системы

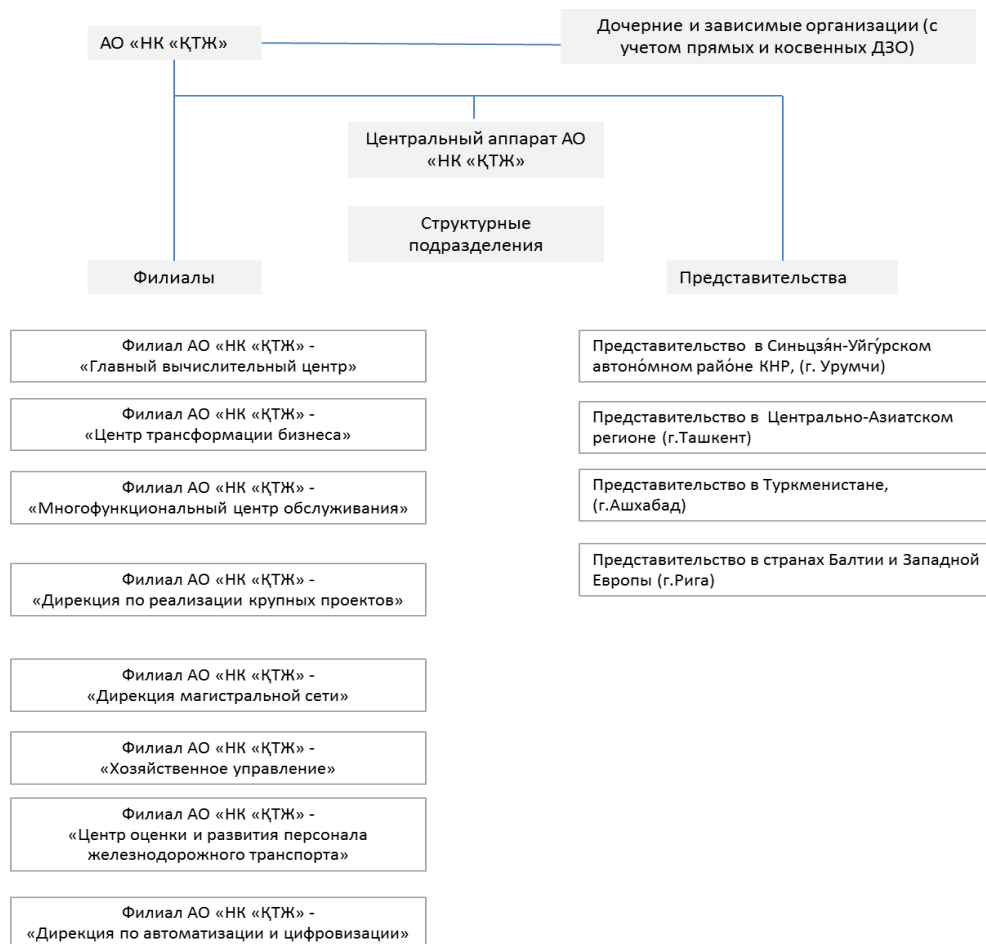
контроля и системы мониторинга рисков, обеспечение прав и законных интересов Единственного акционера.

За 2017 год проведено 32 заседаний Правления АО «НК «КТЖ». Структурными подразделениями и дочерними организациями АО «НК «КТЖ» внесено на рассмотрение Правления АО «НК «КТЖ» 351 вопросов. **G4-34**



# Организационная структура

Рисунок 4. Организационная структура АО «НК «ҚТЖ»



## Кодекс корпоративного управления

В целях совершенствования системы управления в Компании 27 мая 2015 года решением Правления АО «Самрук-Қазына» (протокол №22/15) утвержден Кодекс корпоративного управления (далее – Кодекс)

Целями Кодекса являются совершенствование корпоративного управления в компании, обеспечение прозрачности управления, подтверждение приверженности компании следовать

стандартам надлежащего корпоративного управления. Кодекс состоит из двух частей: основных принципов и аннотаций – правил и разъяснений для реализации основных принципов.

Более детальная информация о корпоративном управлении в Компании представлена в Годовом отчёте Компании за 2017 год, размещённом на корпоративном сайте Компании ([www.railways.kz](http://www.railways.kz)). **G4-34**

## Политика устойчивого развития и взаимодействия с заинтересованными сторонами

Одним из ключевых принципов Корпоративного управления Компании согласно Кодексу является Устойчивое развитие. Компания стремится к росту долгосрочной стоимости, обеспечивая при этом свое устойчивое развитие, и соблюдение баланса интересов заинтересованных сторон. Компания обеспечивает согласованность своих экономических, экологических и социальных целей для устойчивого развития в долгосрочном периоде, которое включает, в том числе, рост долгосрочной стоимости для акционеров и инвесторов. Устойчивое развитие в Компании состоит из трех составляющих: экономической, экологической и социальной. **G4-34**

В рамках Корпоративной идеологии и философии бизнеса Компания приняла на себя ряд обязательств перед заинтересованными сторонами:

### ▪ Перед Единственным акционером

Защищать имущество Единственного акционера, принимать меры, направленные на максимизацию стоимости акционерного капитала и обеспечение конкурентоспособной нормы прибыли для данной отрасли.

### ▪ Перед клиентами

Завоевывать и сохранять доверие клиентов, предлагать услуги, отличающиеся выгодной ценой, безопасностью, качеством и сервисным обслуживанием на основе постоянного улучшения бизнес-процессов и системы управления.

Компания обеспечивает продвижение принципов устойчивого развития во всей Группе.

Взаимодействие с заинтересованными лицами определяется локальными актами Компании.

Основной формой взаимодействия Компании с заинтересованными сторонами является участие представителей Компании в их деятельности в установленном порядке. Специализированный план взаимодействия с заинтересованными сторонами находится на стадии разработки. **G4-34**

### ▪ Перед сотрудниками

Уважать права сотрудников, предоставлять им достойные и безопасные условия труда, а также конкурентоспособные условия оплаты труда и социальные выплаты с учетом отраслевой специфики.

Содействовать профессиональному развитию наших сотрудников, способствовать реализации их потенциала и проявлению творческой инициативы.

Предотвращать травмы и ухудшение состояния здоровья сотрудников, а также других заинтересованных сторон, которые могут подвергаться опасностям, связанным с осуществляемой Компанией деятельностью.

### ▪ Перед деловыми партнерами

Стремиться к взаимовыгодному сотрудничеству с подрядчиками, поставщиками, партнерами по совместным предприятиям.

Способствовать применению общих принципов деятельности Компании или аналогичных им принципов в сотрудничестве. Возможность эффективного применения таких принципов является важным фактором для принятия решения или продолжения партнерских отношений

### Этика и добросовестность

В целях формирования и поддержания этических стандартов и норм в Компании разработан и утвержден Кодекс деловой этики. **G4-56**

Целью указанного Кодекса является развитие и совершенствование корпоративной культуры, содействие эффективному взаимодействию должностных лиц/работников Компании с заинтересованными лицами на основе применения практики делового поведения.

Основопологающими корпоративными ценностями, на основе которых формируется деятельность Компании, являются: честность, порядочность, уважение к людям, взаимовыручка и доверие.

В целях обеспечения соблюдения требований Кодекса деловой этики внедряется практика по регулярному отслеживанию и проверке знаний положений Кодекса.

Сообщения о нарушениях положений Кодекса деловой этики работниками АО «НК «КТЖ» принимаются:

– нарочно, через почтовую экспедицию;

### ▪ Перед обществом

Осуществлять деятельность с учетом принципов корпоративной социальной ответственности; соблюдать действующие нормативные правовые акты Республики Казахстан; поддерживать права человека; выполнять требования по охране окружающей среды и предотвращать загрязнение окружающей среды.

### **G4-34**

- посредством электронной почты [temirzhol@railways.kz](mailto:temirzhol@railways.kz);
- через почтовые ящики, установленные в фойе блока «Б» возле бюро пропусков;
- по телефону доверия.

«Горячая линия» для сообщения о серьезных нарушениях в Компании администрируется независимой международной консультационной компанией Deloitte при поддержке

АО «Самрук-Қазына», что делает данный инструмент независимым и более эффективным. В рамках данной «Горячей линии» доступен электронный адрес: [sk.hotline@deloitte.kz](mailto:sk.hotline@deloitte.kz) и интернет портал [www.sk.deloitte-hotline.com](http://www.sk.deloitte-hotline.com). **G4-56**



АО «НК «ҚТЖ» проводит активные мероприятия, направленные на минимизацию рисков мошенничества и коррупции. Так, АО «НК «ҚТЖ» разработало, утвердило и последовательно выполняет План мероприятий АО «НК «ҚТЖ» на 2015-2017 годы по реализации Антикоррупционной стратегии Республики Казахстан на 2015 – 2025 годы. В рамках исполнения указанного Плана АО «НК «ҚТЖ» в 2017 году проведена работа по повышению качества предоставления услуг грузовых и пассажирских перевозок, автоматизации процессов, связанных с контролем расхода топливно-энергетических ресурсов. **G4-СПМ**

В целях повышения эффективности борьбы с коррупцией, в Компании действует Политика по защите лиц, сообщивших о факте коррупционного правонарушения или иным образом оказывающих содействие в борьбе с коррупцией в АО «НК «ҚТЖ». **G4-SO4**

В 2017 году фактов коррупционных правонарушений в Компании установлено не было. **G4-SO5**

Специальное обучение по вопросам оценки рисков коррупции или мошенничества, как и непосредственно оценку таких рисков в 2017 году Компания не проводила. **G4-SO4**

При этом Служба внутреннего аудита в соответствии с Международными профессиональными стандартами внутреннего аудита периодически оценивает возможность рисков коррупции и мошенничества в рамках аудиторских заданий. **G4-SO3**

Более обширные и опасные для Компании риски мошенничества идентифицируются с помощью Методических рекомендаций по выявлению и предупреждению мошенничества в АО «НК «ҚТЖ» и его дочерних организациях. **G4-SO4**

Совокупность указанных мер позволяет существенно снизить возможные риски коррупции и мошенничества в Компании.

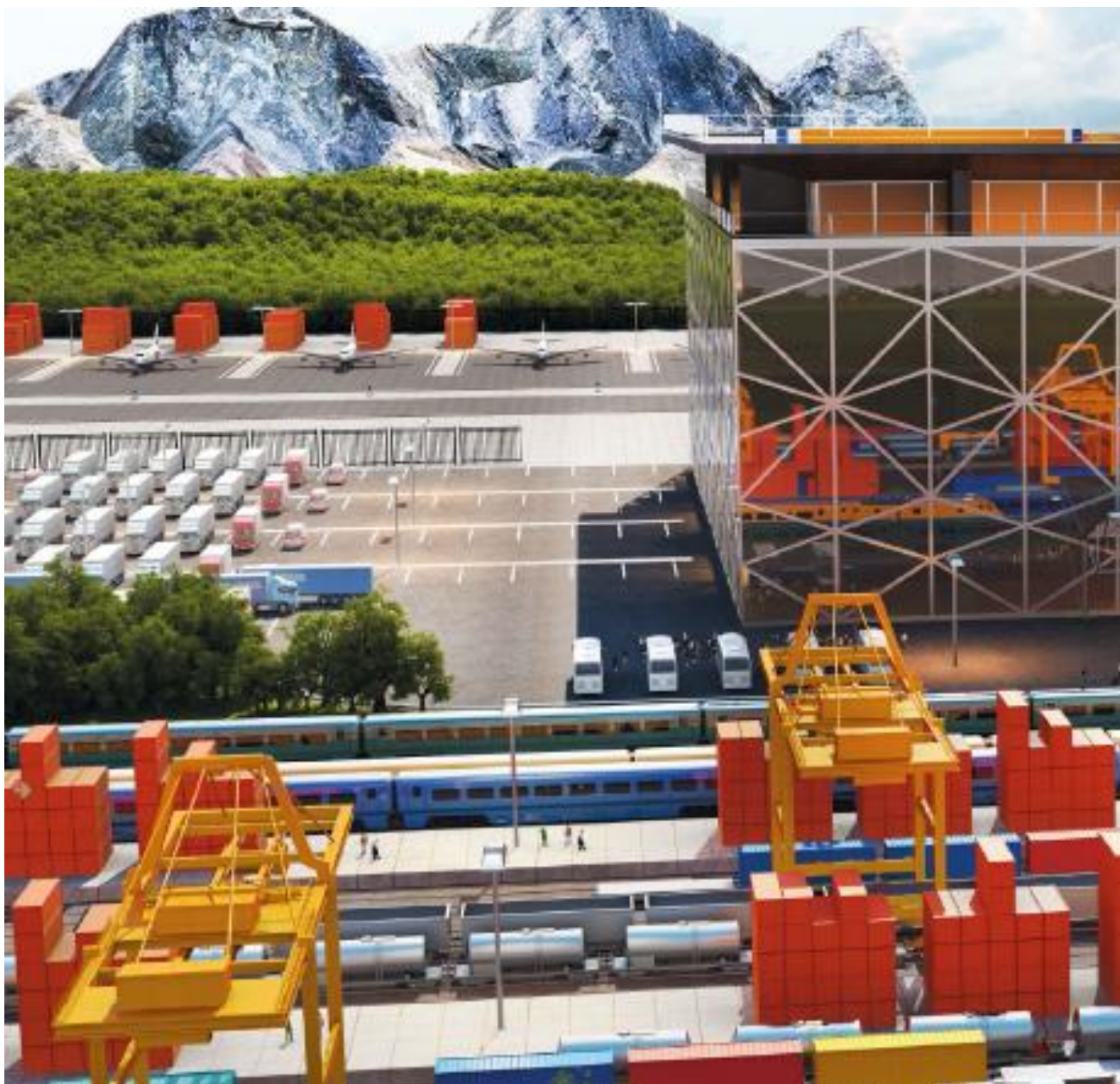
Для решения корпоративных конфликтов Советом директоров АО «НК «ҚТЖ» назначен корпоративный омбудсмен.

Контакты корпоративного омбудсмена:

Жусупов Бейбит Газизович, телефон: +7 7172 604031



## ЭКОНОМИЧЕСКАЯ ЭФФЕКТИВНОСТЬ



Доход Компании

914,1

млрд.тенге

Чистая прибыль

11,4

млрд.тенге

Таблица 4. Созданная и распределенная прямая экономическая стоимость G4-EC1

Показатели	2015 г.	2016 г.	2017 г.	% изменение 2016-2017 гг.
ЕВИТДА, млн. тенге	163 331	207 429	212 425	2,40%
Доходы (всего), млрд.тенге	803	825	914	10,80%
Себестоимость реализации, млн. тенге	601 165	644 112	702 693	9,10%
Операционная прибыль, млн. тенге	54 828	85 625	101 817	18,90%
Чистая прибыль за год, млрд. тенге	-461	41	11	-72,20%
ЕВИТДА margin, %	21,70%	25,10%	23,20%	-7,50%

Таблица 5. Расходы на текущую деятельность

Статья	2015 г.	2016 г.	2017 г.	% изменение 2016-2017 гг.
<b>Итого выручка, млн.тенге</b>	<b>753 757,97</b>	<b>825 312</b>	<b>914 141</b>	<b>10,76%</b>
грузовые перевозки, млн. тенге	629 050	688 204	770 075	11,90%
пассажирские перевозки, млн. тенге	71 787	80 134	81 886	2,19%
субсидии, млн. тенге	21 722	22 529	20 460	-9,18%
прочие, млн. тенге	31 199	34 445	41 721	21,12%
Операционные затраты, млн. тенге	1 251 574	1 042 188	1 035 551	-0,64%
Заработная плата и прочие выплаты, млн. тенге	248 841	261 025	276 481	5,92%
Налоги, млн. тенге	23 923,21	25 810	33 855	31,17%
Скорректированная ЕВИТДА, млн. тенге	163 331,45	207 429	212 425	2,41%

## Доля местных поставщиков

Таблица 6. Доля местного содержания в закупках товаров, работ и услуг, G4-EC9

Показатель	2015 г.	2016 г.	2017 г.	% изменение 2016-2017 гг.
Доля местного содержания в закупках товаров, работ и услуг, %	72%	75%	84%	12,00%

## Непрямые экономические воздействия

АО «НК «ҚТЖ» принимает активное участие в финансировании различных мероприятий социальной направленности. Многие из таких мероприятий несут прямое или

непрямое положительное экономическое воздействие на местные сообщества и в целом на регионы присутствия. **G4-СПМ, G4-EC8**



Таблица №12 Общие суммы, направленные на социально-экономическое развитие, тыс. тенге

Показатель	2015 г.	2016 г.	2017 г.	% изменение 2016-2017 гг.
Расходы на профессиональное обучение и повышение квалификации, тыс.тенге	253 380	212 611	842 887	269,00%
Расходы на здоровый образ жизни и развитие спорта, тыс.тенге	69 060	42 589	129 276	203,54%
Расходы на санаторно-курортное оздоровление работников, тыс.тенге	827 799	681 446	582 845	-14,47%
Расходы на материальную поддержку работников, тыс.тенге	3 984 782	4 265 569	5 227 299	22,55%
Расходы на санаторно-курортное оздоровление пенсионеров, тыс.тенге	217 400	179 433	163 803	-8,71%
Расходы на материальную поддержку пенсионеров, тыс.тенге	487 204	390 422	477 140	22,21%
Расходы на летний отдых детей работников, тыс.тенге	428 185	369 956	357 776	-3,29%
Расходы по оплате проезда детей до места летнего оздоровительного отдыха, школ-интернатов и обратно, тыс.тенге	31 200	39 619	35 409	-10,63%
Расходы на организацию новогодних мероприятий для детей работников (новогодние утренники, подарки), тыс.тенге	168 704	310 252	372 136	19,95%
Расходы на проведение праздничных и культурно-массовых мероприятий, тыс.тенге	243 607	182 526	112 604	-38,31%
<b>Итого расходов, тыс.тенге</b>	<b>6 457 941</b>	<b>6 461 812</b>	<b>7 458 288</b>	<b>15,42%</b>

В 2017 году в Компании произошло множество событий, способствующих развитию регионов присутствия. [рекомендуется представить в виде инфографики – как ключевые события ] **G4-ЕС8**

**15 декабря 2017 года** между АО «НК «КТЖ» и трудовым коллективом Компании подписан Коллективный договор на 2018-2020 годы. В Коллективном договоре предусмотрены социальные гарантии по защите трудовых прав, оплате, охране труда, оздоровлению и отдыху работников и их детей. С учетом требований нового Трудового кодекса РК в документ внесены дополнительные нормы по улучшению социального положения работников, а также расширен перечень документов и актов работодателя, требующих согласования с профсоюзом. В перечень работников, получающих социальные выплаты, включены работники Компании - участники ликвидации последствий аварии на Чернобыльской АЭС, воины-интернационалисты, работники, в одиночку воспитывающие двух и более детей.

**6 декабря 2017 года** Глава государства в ходе Дня индустриализации в режиме Общенационального телемоста дал старт работе логистических объектов, построенных АО «НК «Қазақстан темір жолы». В их числе объекты многофункционального паромного комплекса Курык и транспортно-логистический центр в г.Шымкент. В порту Курык на Каспии в тестовом режиме запущен автомобильный пирс с гидротехническими сооружениями для

**Свыше 500 работников** филиалов АО «КТЖ - Грузовые перевозки» приняли участие в конкурсе профессионального мастерства, проводимым по 8 номинациям. В конкурсе, впервые организованным с момента образования Национального перевозчика грузов, свои профессиональные качества, навыки, знания продемонстрировали машинисты, движенцы, путейцы, осмотрщики вагонов, составители поездов всех 14 региональных подразделений Компании. Лучших железнодорожников определяли по номинациям «Лучший машинист», «Лучший осмотрщик вагонов», «Лучший составитель поездов», «Лучший знаток ИДП, ПТЭ, ИСИ», «Лучший лектор», «Лучший по профессии», «Лучший видеофильм», «Эрудит ПТЭ и инструкций».

осуществления судозахода автомобильного парома.

Проект реализован в рамках исполнения поручения Главы государства, озвученного в Послании текущего года «Третья модернизация Казахстана: глобальная конкурентоспособность». В стратегическом документе также поставлена задача к 2020 году обеспечить рост объемов транзитных перевозок до 2 миллионов контейнеров.

## Соответствие требованиям

АО «НК «КТЖ» принимает все необходимые меры для соблюдения действующего законодательства и принятых обязательств. **G4-СПМ** Компания не выявила в 2017 году случаев нарушения законодательства и нормативных требований, кроме суммы штрафных санкций за экологические нарушения в размере 6,6 млн. тенге. **G4-SO8**

АО «НК «КТЖ» не получала в 2017 году каких-либо жалоб, касающихся нарушения неприкосновенности частной жизни потребителя и утери данных о потребителях. **G4-PR8**

## Социальная ответственность



АО «НК «ҚТЖ» является крупнейшим по численности работодателем в Республике Казахстан. Численность работников Компании близка к 1% населения всей страны. При этом АО «НК «ҚТЖ» является одним из самых географически широко присутствующих работодателей в стране. Данные обстоятельства накладывают на Компанию большие социальные обязательства, которые Компания выполняет с большой честью. **G4-СПМ**

## Персонал

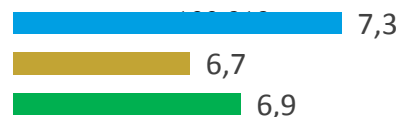
В силу того, что многие работы на железнодорожных путях нельзя назвать физически легкими, значительное преимущество в численности работников Компании занимают мужчины. **G4-LA1**

Диаграмма 12. Основные показатели по персоналу

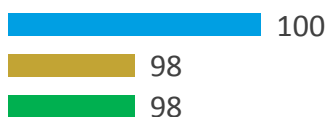
Численность персонала, человек



Текущая текучесть персонала, %



Среднегодовое количество часов обучения на одного сотрудника, человеко-часов



Коэффициент частоты травматизма



Процент вновь нанятых сотрудников, %

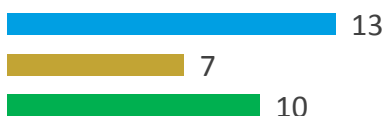


Диаграмма 13. Структура персонала по гендерному признаку, %

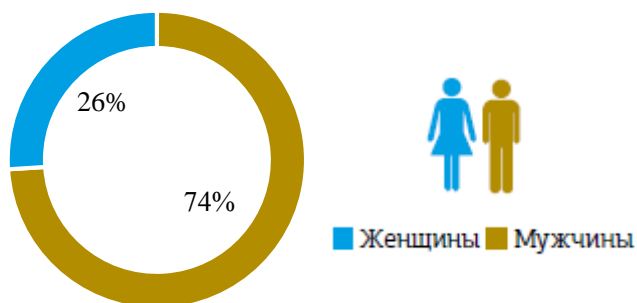
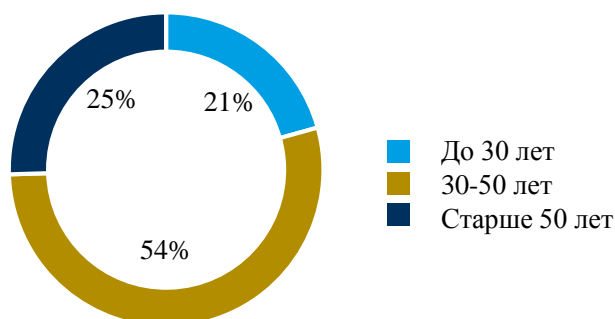


Диаграмма 14. Структура персонала по возрастной категории, %



*Диаграмма 15. Фактическая численность работников АО «НК «КТЖ» за 2017 г. в разрезе регионов РК*

Акмолинская	17%
г. Астана	10%
Алматинская	8%
г. Алматы	2%
Актюбинская	10%
Восточно-Казахстанская	6%
Атырауская	4%
Жамбылская	6%
Западно-Казахстанская	3%
Карагандинская	11%
Костанайская	4%
Кзылординская	5%
Мангистауская	3%
Павлодарская	5%
Северо-Казахстанская	1%
Южно-Казахстанская	5%
<b>Итого</b>	<b>100,00%</b>

АО «НК «КТЖ» имеет один из самых сильных и активных профсоюзов в стране. Большая часть работников Компании охвачена действием коллективного договора. **G4-11**

*Таблица 8. Доля сотрудников, охваченных коллективными договорами на 2017 год*

Показатель	Значение
Списочная численность сотрудников на конец года, человек	137 021
Общее количество сотрудников, охваченное коллективными договорами, человек	136 144
Доля общего числа сотрудников, охваченных коллективными договорами, %	99,36%

Коллективный договор на 2015-2017 годы между АО «НК «КТЖ» и его трудовым коллективом предусматривает добровольно принятые на себя Компанией обязательства по:

- соблюдению норм в сфере социально-трудовых отношений;
- предоставлению материальной поддержки и социальных гарантий работникам, неработающим пенсионерам, инвалидам в Компании, а также пострадавшим от несчастных случаев на производстве и профессиональных заболеваний в Компании;
- предоставлению ряда социальных гарантий молодежи, семьям работников, включая летний отдых и оздоровление детей работников

- Компании;
- регулированию вопросов охраны здоровья;
- содействию всестороннему профессиональному развитию и обучению персонала. **G4-СПМ**

В отчетном году Компанией не выявлены подразделения или дочерние организации, в которых право на использование свободы ассоциации и ведение коллективных переговоров может нарушаться или подвергаться существенному риску. **G4-HR4**

Несмотря на огромную численность работников и ответственную работу, уровень текучести в Компании находится на очень низком уровне. **G4-LA1**



Таблица №18 Текучесть кадров в разбивке по полу

Показатель	2015 г.	2016 г.	2017 г.	% изменение 2016-2017 гг.
текучесть кадров, человек (женщины)	2 529	2 395	2 266	-5,40%
текучесть кадров, человек (мужчины)	8 190	7 098	7 177	1,10%
Итого	10 719	9 493	9 443	-0,50%

Таблица №19 Средняя заработная плата персонала, тенге

Наименование	2015 г.	2016 г.	2017 г.	% изменение 2016-2017 гг.
Среднемесячная заработная плата административного персонала, тенге	219 507	238 045	261 553,00	9,00%
Среднемесячная заработная плата производственного персонала, тенге	129 995	137 438	146 978	7,00%

Несмотря на то, что с 2015 года реализацию единой политики по оказанию благотворительной помощи АО «Самрук-Қазына» и организаций, входящие в группу АО «Самрук-Қазына» осуществляет Корпоративный Фонд «Samruk-Kazyna Trust», Компания остается крупным спонсором. **G4-EC8**

Спонсорская и благотворительная деятельность Компании и её Единственного акционера направлена на возрождение духовных и национальных ценностей, поддержку культуры, науки и образования, содействие научно-техническому прогрессу, пропаганду здорового образа жизни, оказание помощи незащищенным слоям населения, малоимущим гражданам и поддержку спорта.

## Забота о пенсионерах

В АО «НК «ҚТЖ» на учете состоят более 48 тыс. неработающих пенсионеров.

В Компании создан Центральный Совет ветеранов-железнодорожников АО «НК «ҚТЖ», а также функционируют региональные Советы ветеранов-железнодорожников.

Главные направления работы Советов ветеранов-железнодорожников заключаются в следующем:

- посещение больных и одиноких пенсионеров на дому и в больницах;
- обучение и ознакомление пенсионеров с современными средствами общения и коммуникации;
- проведение творческих конференций по вопросам развития преемственности поколений;
- организация сбора воспоминаний и биографий пенсионеров для книги «Помним мертвых и живых»;
- поздравление юбиляров со знаменательными датами 70,80,90,100-летия;
- консультационная, разъяснительная и практическая помощь пенсионерам Компании;
- осуществление помощи в организации похорон. Важным документом для социальной поддержки неработающих пенсионеров является Коллективный договор между АО «НК «ҚТЖ» и его трудовым коллективом.

## Забота о будущем поколении

АО «НК «ҚТЖ» считает важным заботиться о будущем поколении, вклад которых в развитие Компании, отрасли и Республики Казахстан может быть значительным.

АО «НК «ҚТЖ» ежегодно организывает мероприятия для детей, направленные на повышение имиджа работника железнодорожной отрасли среди

Основными составляющими социального пакета неработающих пенсионеров АО «НК «ҚТЖ» являются:

- ежегодный бесплатный проезд;
- санаторно-курортное оздоровление;
- единовременное пособие неработающим пенсионерам, ушедшим на пенсию по возрасту из организации железнодорожного транспорта;
- оплата протезирования зубов;
- материальная помощь на погребение;
- единовременная материальная помощь юбилярам 70, 80, 90, 100 лет.
- материальная помощь по решению комиссий по рассмотрению социально-бытовых вопросов;
- материальная помощь к праздникам «День работников транспорта», «День Победы».

АО «НК «ҚТЖ» – единственная национальная компания, которая имеет совещательный орган из числа наиболее опытных ветеранов отрасли – Консультативный Совет - хранителя традиций железнодорожной отрасли, который является достойным примером для подражания, прежде всего для молодежи, работающей в Компании. **G4- EC3**

подрастающего поколения (мероприятия организовываются для более 170 000 детей в возрасте до 17 лет).

Одним из таких мероприятий является проведение Дня открытых дверей, тематического праздничного представления в структурных подразделениях АО «НК «ҚТЖ» в рамках празднования Дня защиты детей.

Также проводятся различные конкурсы с участием детей работников, конкурс детского рисунка «Балауса болашақ», конкурс стихов и рассказов «Золотое перо», предновогодний конкурс «Детская улыбка Қазақстан темір жолы».

АО «НК «ҚТЖ» ежегодно осуществляют организацию новогодних мероприятий с предоставлением подарков.

Уделяя большое внимание развитию и оздоровлению детей в период школьных каникул, АО «НК «ҚТЖ» ежегодно обеспечивает порядка 10 000 детей в возрасте от 7 до 13 лет путевками в детские оздоровительные центры Республики Казахстан, одновременно осуществляя страхование жизни детей от несчастных случаев. Для интересного досуга детей в пути следования в лагеря, детям предоставляются детские журналы,

содержащие познавательные, профориентационные, обучающие и развлекательные рубрики.

Кроме того, дети работников Компании преимущественно производственных профессий из отдаленных населенных пунктов, воспитывающиеся в многодетных, малообеспеченных или неполных семьях, детей с хорошей успеваемостью участвуют в проекте «Туған елге саяхат».

Инициаторами проекта выступают Корпоративный фонд «Фонд социальных проектов» при АО «НК «ҚТЖ» совместно с Фондом развития социальных проектов «Samruk-Kazyna Trust». Главная цель проекта - повышение интереса у детей к окружающему миру, изучение исторических и архитектурных памятников страны, воспитание любви к родине, укреплению патриотизма.

## Забота о молодых работниках

В АО «НК «ҚТЖ» работают свыше 52 тысяч молодых сотрудников, в возрасте до 35 лет.

Основой работы с молодежью в Компании является Программа молодежной Политики АО «НК «ҚТЖ» на 2016-2021 годы, которая состоит из комплекса программ направленных на улучшение профессиональных навыков, поднятие корпоративного духа, развитие системы привлечения молодежи, ее эффективной адаптации и закрепления в Компании, вовлечение молодежи в решение корпоративных задач, развитие международного молодежного сотрудничества, духовно-нравственное, патриотическое воспитание молодежи, а также продвижение ценностей здорового образа жизни и спорта среди молодежи. **G4-LA10**

Целью Программы является содействие стратегическому развитию АО «НК «ҚТЖ» за счет обеспечения Компании необходимым количеством молодых работников, обладающих требуемыми профессиональными навыками и

корпоративными компетенциями, разделяющих корпоративные ценности Компании и вовлеченных в решение корпоративных задач.

Для решения актуальных проблем и координации деятельности участников молодежной политики в Компании создан консультативный орган – Совет по делам молодежи при Президенте Компании. Задачами Совета является определение приоритетов по формированию и реализации комплексной политики в отношении молодых работников, анализ эффективности реализации молодежной политики и разработка рекомендаций по ее совершенствованию, а также обсуждение иных важных вопросов, касающихся молодых работников Компании. В данное время во всех регионах страны, а также в дочерних организациях Компании активно работают региональные представители Совета.

Создан Совет Молодежного крыла «Жас Отан», который является консультативно-совещательным органом первичной



партийной организации АО «НК «ҚТЖ» Народно-Демократической партии «Нұр Отан» по вопросам молодежной политики.

В рамках Программы молодежной Политики АО «НК «ҚТЖ» реализуются проекты:

- «Проект менеджмент»;
- «Будущие управленцы»;
- корпоративный лагерь «Сен болмасан, кім?»;
- движение КВН.

Каждый молодежный проект развивается, приобретая новые качества и открывая молодежи новые возможности.

Успешная реализация Программы молодежной политики позволяет молодым сотрудникам быть активно вовлеченными в реализацию различных направлений Стратегии Компании.

Молодежь Компании объединяет социальная сеть zhasstemir.kz, насчитывающая более 8000 пользователей, на которой молодые сотрудники принимают активное участие в программах «ГалстукOFF», «ҚТЖ STAR».

## Забота о лицах с ограниченными возможностями

Компания традиционно проявляет большую заботу о лицах с ограниченными возможностями. **G4-СПМ, G4-SO1**

В 2016 году в АО «НК «ҚТЖ» утвердили Порядок обслуживания инвалидов и маломобильных групп населения на железнодорожных вокзалах, в котором предусмотрены обязанности сотрудников вокзала по сопровождению маломобильных пассажиров, оказанию помощи в доставке багажа и посадке в вагон. Люди с ограниченными возможностями должны заблаговременно сообщить о своем прибытии, чтобы дежурные по вокзалу могли их встретить.

В настоящее время на 138 железнодорожных

вокзалах построены и приведены в соответствие с требованиями углы наклона пандусов. Для 58 вокзалов приобретены инвалидные коляски. Справочные бюро 16 вокзалов оснащены информационными системами для слабослышащих. В здании вокзалов будут переоборудованы специальные туалетные комнаты, а на привокзальных площадях выделены места для парковки автотранспорта людей с ограниченными возможностями. **G4-SO1**

Более 600 людей с ограниченными возможностями на сегодняшний день трудоустроены на социальные рабочие места в структурных подразделениях и АО «НК «ҚТЖ».

## Обучение

АО «НК «ҚТЖ» традиционно вкладывает большие ресурсы в обучение и развитие персонала. **G4-СПМ, G4-LA9**

Двадцать грантов на обучение по отраслевой программе «Магистраль» и десять именных стипендий получили в 2017 году будущие специалисты транспортной отрасли.

Гранты и именные стипендии президента АО «НК «ҚТЖ» выделяются ежегодно, их получают лучшие студенты колледжей и вузов, обучающихся по востребованным в отрасли специальностям.

В 2017 году 20 работников АО «НК «ҚТЖ» выиграли гранты для обучения по программам магистратуры и докторантуры по специальностям «Транспортное строительство», «Автоматизация и управление», «Логистика на транспорте», МВА, ДВА. **G4-LA9**

Таблица №20 Расходы на обучение сотрудников за 2017 год

Наименование категории персонала	Кол-во человек	Расходы на обучение, тыс. тенге	Расходы на обучение в среднем на 1 работника, тыс. тенге
Административно-управленческий персонал	23 739	882 361	37,16
Производственный персонал	12 640	842 887	66,68
<b>Всего</b>	<b>36 379</b>	<b>1 725 248</b>	<b>47,42</b>

Таблица №21 Среднегодовое количество часов обучения на одного сотрудника, человеко-часов G4-LA9

Категория работников	2014	2015	2016	2017	% изменение 2016-2017
<b>Всего, в том числе:</b>	<b>124,00</b>	<b>100,00</b>	<b>98,00</b>	<b>98,00</b>	<b>0,00%</b>
высшее руководство	20,00	16,00	16,00	16,00	0,00%
среднее руководство	24,00	20,00	20,00	20,00	0,00%
административный персонал	32,00	24,00	22,00	22,00	0,00%
производственный персонал	48,00	40,00	40,00	40,00	0,00%

В рамках принципов Глобального договора ООН и 17 целей в области устойчивого развития, Компания планирует рассмотреть возможность обучения работников служб

безопасности политикам и процедурам в отношении прав человека. В 2017 году такое обучение отсутствовало. **G4-HR7**

## Охрана здоровья и медицинское обеспечение

Здоровье работников и медицинское обеспечение нуждающихся категорий граждан является одним из важнейших приоритетов социальной политики, проводимой АО «НК «ҚТЖ». **G4-EC7**

Проект по курсированию медицинских поездов стартовал в 2010 году при совместном участии АО «НК «ҚТЖ» и Министерства по чрезвычайным ситуациям и здравоохранения Республики Казахстан. С 2016 года проект реализуется при поддержке Фонда развития социальных проектов «Samryk-Kazyna Trust». Социальный проект

необычен по своей сути, поскольку впервые предложен принципиально новый вид мобильной многопрофильной специализированной консультативно-диагностической помощи работникам железнодорожного транспорта и членам их семей, городскому и сельскому населению отдаленных мест проживания. Проект удостоился национальной премии «Выбор года» в номинации «Лучший социальный проект 2010 года». Кроме того, в 2011 году Глава Государства в ежегодном послании отметил актуальность проекта и

необходимость дальнейшего развития транспортной медицины. За годы реализации проект доказал свою значимость, необходимость, эффективность и востребован у населения.

С начала реализации проекта за 1704 дня специалистами обследовано 379 035 жителей (в том числе 83 806 детей) 1326 станции всех областей республики. Зарегистрировано 2 470 423 врачебных посещений. Проведено 1 537 780 диагностических процедур (326 332 ультразвуковых исследований внутренних органов, 4 144 спирографий, 65 624 эхоэнцефалографий и ультразвуковых доплерографий головного мозга, 135 357 электрокардиографий, 79 094 измерений внутриглазного давления, 90 697 рентгенологических исследований, 26 792 эзофагогастродуоденоскопий, 809 740 клинико-биохимических анализа), 4 644 малых амбулаторных операций, 21 телемедицинских консультаций. Маммологом осмотрено 53 919 женщин. Стоматологическая помощь оказана 94 093 жителям.

Важной частью социальной политики Компании, позволяющей целенаправленно и эффективно осуществлять профилактику заболеваний и восстановительное лечение работников Компании является организация санаторно – курортной помощи.

Условия работы железнодорожников сопряжены с рядом неблагоприятных факторов, таких как: значительные физические, психо-эмоциональные перегрузки, разъездной характер работы, а также длительное пребывание на открытом воздухе.

Все вышеперечисленное, несомненно, является главным фактором риска для развития ряда заболеваний дыхательной, сердечно – сосудистой, пищеварительной систем, опорно – двигательного аппарата, профессиональных интоксикаций.

Ежегодно Компания проводит санаторно-курортное оздоровление на льготных основаниях более 7 тысяч работников и ветеранов отрасли, проживающих во всех регионах Казахстана. **G4-EC7.**

В ведении АО «НК «КТЖ» - «Грузовые перевозки» находится «Санаторий – профилакторий имени Сакена Сейфуллина». *Санаторий – профилакторий имени Сакена Сейфуллина с полным правом может быть причислен к числу лучших оздоровительных учреждений, расположенных в Щучинско – Боровской зоне отдыха.*

*К услугам железнодорожников здесь представлены двухместные стандартные, полу люкс - и люкс – номера, оснащенные всем необходимым для полноценного отдыха. Для проведения свободного времени предназначены бильярд, настольный теннис, сауна, спортивный зал, ежедневные культурно – массовые мероприятия – это экскурсии по курортному побережью Борового, концертные программы, спортивные мероприятия.*

*Профиль санатория им. С.Сейфуллина – это заболевания сердечно-сосудистой системы и опорно-двигательного аппарата, а также органов дыхания (за исключением туберкулеза). Опытным и квалифицированным медицинским персоналом санатория проводятся следующие виды лечения:*

- грязелечение (грязевые аппликации и гальваногрязь, грязи местного лечебного озера);
- ванны (хвойные, солевые, ванны Залманова и т. д.);
- лечебные сауны;
- лечебные души;
- барокамера;
- гидроклоноотерапия;
- кабинет лечения инфракрасным магнитолазером;
- аппаратное физиотерапевтическое лечение (ДМВ, СМТ) дарсанваль, электрофорез, магнитолечение, УТЗ, УВЧ, электросон, ИКВ;
- массажное отделение;
- отделение лечебной физкультуры;
- фитолечение;
- ультразвуковая диагностика;
- кабинет гинекологический;
- галокамера – комната соляной шахты.

С целью минимизировать риски заболеваний и ухудшения здоровья своих работников и пенсионеров АО «НК «КТЖ» активно формирует культуру здорового образа жизни и уделяет значительное внимание физической культуре и спорту.

Физкультурно-оздоровительная и спортивно-массовая работа в АО «НК «ҚТЖ» направлена, прежде всего, на решение следующих задач:

- укрепление здоровья и снижение заболеваемости работников отрасли;
- профилактика различных заболеваний;
- поддержание высокой работоспособности железнодорожников;
- повышение сплоченности трудовых коллективов и внутрикорпоративного состязательного духа;
- пропаганда здорового образа жизни среди железнодорожников и членов их семей.

Организацию массовой и физкультурно-оздоровительной работы в АО «НК «ҚТЖ» осуществляют **41** инструктор по спорту. В сферу их обслуживания входят более **92** тысячи работников отрасли из **400** организаций железнодорожного транспорта. Ежегодно на предприятиях железнодорожного транспорта инструкторами по спорту организуется

порядка **300** физкультурно-массовых мероприятий с участием более **13 500** железнодорожников. Ежегодно проводятся республиканские соревнования по зимним и летним видам спорта, Спартакиады, а также чемпионаты по отдельным видам спорта среди работников филиалов и дочерних организаций АО «НК «ҚТЖ». **G4-EC7**

С 2010 года Компания является членом Международного союза спортсменов-железнодорожников (USIC), в состав которого входят **24** государства. За это время Компания неоднократно становилась призером чемпионатов USIC по отдельным видам спорта.

О желании работников вести активный образ жизни свидетельствует такой факт: только в центральном административном здании Компании в течение года отмечено свыше **18 000** посещений спортивного зала, около **16 000** - плавательного бассейна. **G4-EC7**

## Безопасность и охрана труда

АО «НК «ҚТЖ» уделяет большое внимание вопросам безопасности и охраны труда. Правлением АО «НК «ҚТЖ» утверждено Руководство по системе управления производственной безопасностью в АО «НК «ҚТЖ» и его дочерних организациях, которое разработано в соответствии с требованиями международного стандарта OHSAS 18001:2007 «Системы менеджмента профессионального здоровья и безопасности труда. Требования», межгосударственного стандарта ГОСТ 12.0.230 «Система стандартов безопасности труда. Система управления охраной труда. Общие требования ILO OSH2001», СТ РК OHSAS 18001-2008 «Системы менеджмента профессиональной безопасности и здоровья. Требования» и является основным документом, который регламентирует деятельность по управлению безопасностью и охраной труда в группе компаний АО «НК «ҚТЖ». **G4-СПМ, G4-LA6**

Соблюдение принципов стандарта OHSAS 18001:2007 позволило Компании получить сертификат соответствия от международного сертифицирующего органа - компании SGS.



В соответствии с политикой АО «НК «ҚТЖ» в области охраны труда, защиты окружающей среды и промышленной безопасности, а также в рамках выполнения коллективного договора в Компании в 2017 году проводилась работа по улучшению условий труда, предупреждению производственного травматизма и профессиональных заболеваний.

На выполнение мероприятий по улучшению условий и охраны труда по всем источникам финансирования израсходовано (с учетом дочерних организаций) 5,5 млрд тенге, в том числе:

- 2,2 млрд. тенге - с учетом затрат на спецодежду, спецобувь и другие средства индивидуальной защиты;
- 3,5 млрд. тенге - на мероприятия по улучшению условий и охраны труда по всем источникам финансирования, в том числе медицинские осмотры.

Расходы на мероприятия по улучшению условий и охраны труда в пересчете на одного работника в среднем по АО «НК «ҚТЖ» составили 17,8 тыс. тенге (в 2016 году – 16,8 тыс.тенге).

В целом в АО «НК «ҚТЖ» для создания работникам безопасных условий труда на рабочих местах, в целом по Компании реализовано 3 131 мероприятий, направленных на улучшение условий труда.

Согласно требованиям отраслевых норм выдачи, работники Компании обеспечиваются сертифицированной специальной одеждой и обувью, средствами индивидуальной защиты.

По состоянию на конец 2017 года в Компании количество аттестованных производственных объектов по условиям труда составило 25 581 рабочих мест, во вредных, тяжелых и напряженных условиях труда заняты 52 658 работающих или 41% от общего количества работников АО «НК «ҚТЖ». **G4-LA7**

За 2017 год наибольшую долю от общего количества рабочих мест с вредными, тяжелыми и напряженными условиями труда занимают рабочие места со следующими производственными факторами:

- тяжесть труда –43%;
- шум –40,3%;
- напряженность труда –9,7%;
- электромагнитное излучение – 4,2%;
- химический фактор –1,2%;
- микроклимат – 0,7%;
- вибрация общая –0,6%;
- запыленность – 0,3%;

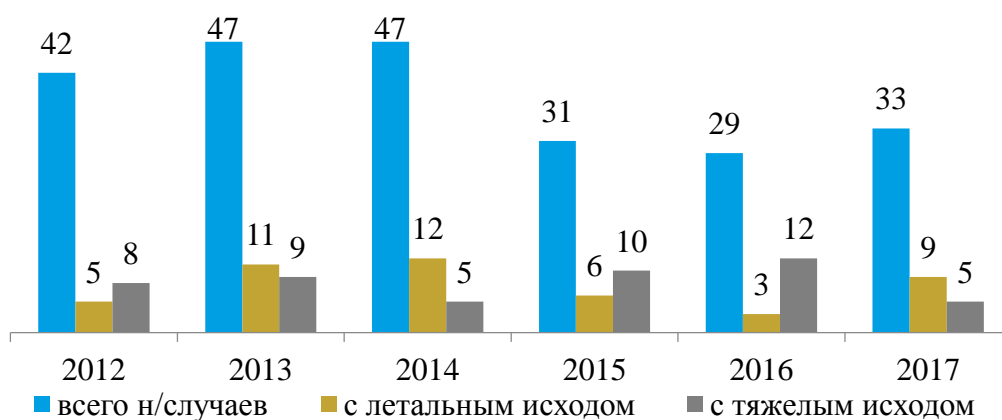
Одной из основных превентивных мер в системе управления охраной труда, направленных на снижение количества несчастных случаев на производстве, является обучение руководителей, специалистов и работников требованиям безопасности и охраны труда.

В Компании организовано обучение руководящих работников и лиц, ответственных за обеспечение безопасности и охраны труда в организациях, осуществляющих повышение квалификации кадров, в порядке установленном уполномоченным органом и локальными актами Компании. К примеру, в филиале АО «НК «ҚТЖ» - «Дирекция магистральной сети» в 2017 году прошли обучение по вопросам безопасности и охране труда 1946 ответственных лица по безопасности и охране труда.

Несмотря на проводимую Компанией профилактическую работу показатели производственного травматизма в 2017 году составило 33 случая (*2016 год - 29 случая*), в том числе со смертельным исходом 9 случаев (*2016 год -3 случая*), с инвалидным исходом 5 случаев (*2016 год-12 случаев*), коэффициент потерянных дней составил – 17,88 % (*2016 год – 19,35%*). **G4-LA6.**



Диаграмма №1 Показатели производственного травматизма



## Безопасность движения

Весь перевозочный процесс Компании имеет повышенный уровень ответственности, как перед здоровьем и жизнью пассажиров и грузовладельцев, так и перед задействованным персоналом. Заинтересованных лиц компании всегда заботило безопасность движения поездов и какие усилия Компания прилагает по повышению уровня безопасности. Именно поэтому Руководством Компании уделяется повышенное внимание вопросам безопасности движения. **G4-СПМ G4-27 G4-PR1**

За 2017 год по группе компании АО «НК «КТЖ» допущено 238 случаев нарушений безопасности движения, в том числе 1 крушение, 37 событий и 200 инцидентов, или 43% от общего числа нарушений допущенных всеми участниками перевозочного процесса.

**В разрезе хозяйств** Компании ситуация сложилась следующим образом:

**АО «КТЖ-Грузовые перевозки»** - 108 случаев (25 событий и 83 инцидентов), из них:

- по хозяйству движения: 17 событий (16 сходов, 1 столкновение), 47 инцидентов;
- по локомотивному хозяйству: 6 событий (4 схода, 1 столкновение), 24 инцидента;
- по вагонному хозяйству: 1 событие (сход), 6 инцидентов;
- по хозяйству грузовой и коммерческой работы: 1 инцидент (сход), 6 инцидентов.

**Филиал АО «НК «КТЖ» - «Дирекция магистральной сети»** - 122 случая (1 крушение, 7 событий и 114 инцидентов), из них:

- по хозяйству пути: 1 крушение, 6 событий (сходы), 100 инцидентов;
- по хозяйству сигнализации и связи: 1 событие (сход), 3 инцидента;
- по хозяйству энергоснабжения: 11 инцидентов.

**Дочерние организации Компании** 6 событий, 2 инцидента:

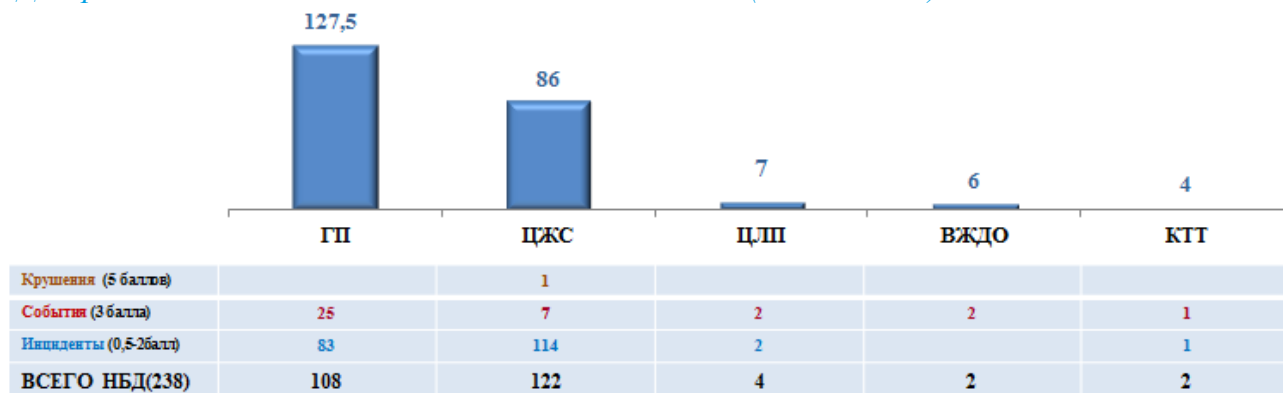
- АО «Пассажирские перевозки» - 2 события (сходы), 2 инцидента;
- АО «Казтеміртранс» - 1 событие (сход), 1 инцидент;
- АО «ВЖДО» - 2 события.

С целью проведения объективной оценки и подтверждения результативности деятельности по обеспечению безопасности движения поездов по Компании разработаны Методические указания по балльной оценке состояния безопасности движения поездов в структурных подразделениях Компании и ее дочерних организациях.

Согласно указанной Методике оценка состояния безопасности движения по Компании и ее дочерних организациях определяется с учетом степени тяжести допущенных нарушений безопасности движения. Таким образом, состояние безопасности движения по Компании оценено следующим образом: АО «КТЖ - Грузовые перевозки» составило 127,5 баллов, филиал АО «НК «КТЖ» - «Дирекция магистральной сети» - 86 баллов, АО «Пассажирские перевозки» - 7 баллов, АО «ВЖДО» - 6 баллов и АО «Казтеміртранс» - 4 балла (Диаграмма №2).



### Диаграмма №2 Показатели безопасности движения (230,5 баллов)



## Бенчмаркинг

Проведен сравнительный анализ показателей безопасности Компании и крупнейших железнодорожных администраций США и Канады по итогам деятельности за 12 месяцев 2017 г. (Диаграмма №2, 3 таблица 1) Для корректного отображения результатов были учтены сопоставимые нарушения, то есть крушения, события и инциденты, которые привели к материальному ущербу. Используются доступные данные, полученные с сайта Федеральной администрации железных дорог (FRA). По итогам проведенного анализа показателей безопасности движения, выраженных в количестве нарушений безопасности движений на млн. поездо-км, **показатели Компании значительно ниже** показателей

рассматриваемых железнодорожных администраций. Так, при показателе безопасности за 12 месяцев 2017 года по Компании - 0,310 НБД/млн.поездо-км, по рассматриваемым железнодорожным компаниям указанные показатели составили:

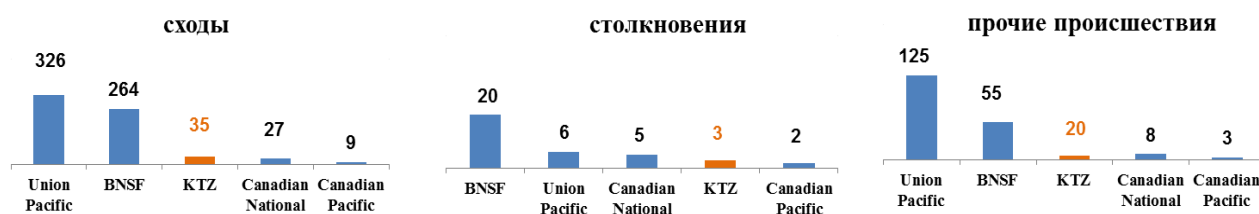
- Canadian National Railway Company - 1.250;
- Canadian Pacific Railway - 1,972;
- Union Pacific Railroad - 1,864;
- BNSF Railway Company - 1,172.

При этом следует учесть, что протяженности железнодорожных сетей компаний Union Pacific Railway и BNSF Railway Company превышают общую протяженность магистральной железнодорожной сети АО «НК «КТЖ» более чем в два раза.

### Таблица №22 Результаты бенчмаркинга по итогам работы за 2017 год

Показатели	Union Pacific	BNSF	KTZ	Canadian National	Canadian Pacific
Всего поездо/км (мил;1,609)	245 191 161	289 193 168	<b>141 930 890</b>	31 991 567	12 406 223
Количество НБД	457	339	<b>44</b>	40	14
Количество НБД на млн. поездо/км	1,864	1,172	<b>0,310</b>	1,250	0,972
Количество происшествий на станционных путях / отношение к общему объему нарушений (%)	269/58,86	216/63,72	<b>21/47,72</b>	25/65	6/42,86
НБД, которые привели к разливу опасных грузов	3	0	<b>0</b>	3	0

### Диаграмма №3 Сходы, столкновения, прочие нарушения



В целях предотвращения и минимизации влияющих факторов на состояние безопасности движения в 2017 году проделана следующая работа (таблица 23).

Таблица №23 Меры по улучшению состояния безопасности движения за 2017 год

#### Воздействие персонала:

- разработан стандарт организации «Организация и проведение профессионального обучения работников АО «НК «КТЖ» и его дочерних организаций без отрыва от производства»
- проводятся обучения работников производственного персонала и повышение квалификации работников обучено – **12 480 чел.**
- оборудованы и действуют 526 кабинетов технической учебы.
- разрабатываются и актуализируются обучающие программы профильных учебных заведений

#### Соблюдение технологических процессов и нормативно-технической документации:

- актуализирован типовой технологический процесс работы подразделений вагонного хозяйства и пересмотрены нормативы численности и штаты работников вагонного хозяйства
- в пассажирском хозяйстве актуализировано 13 технологических процессов
- переработаны правила допуска грузовых вагонов на магистральные железнодорожные сети
- разработана инструкция по формированию, порядку пропуска и организации осмотра длинносоставных и тяжеловесных грузовых поездов на МЖС
- установлены обязательные требования по плановому ремонту вагонов

#### Технические средства, распределение материалов и инструментов:

- утверждены Программы хозяйств по приобретению технологического оборудования
- в хозяйстве пути создан центр расшифровки дефектограмм, для оперативной передачи данных с регистраторов дефектоскопных тележек установлено 358 точек на станциях
- по линии ЕБРР поставлено средств малой механизации – 3 464 ед.
- модернизация – пути – 964км., приобретено локомотивов – 13ед., пассажирских вагонов Тальго – 62ед., грузовых вагонов – 74ед.

#### Профилактическая работа:

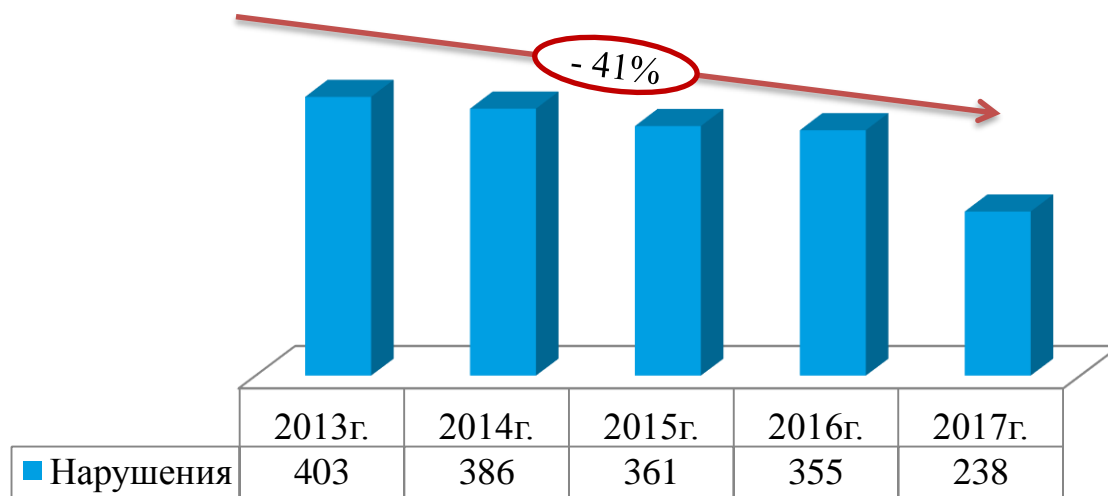
- проведены весенний, осенний осмотры текущего состояния инфраструктуры, подвижного состава, производственно-технических объектов, технических средств
- в структурных подразделениях проведены Месячники: «Контроль боковой рамы», «Проверка колесных блоков пассажирских поездов постройки Тальго Тулпар – Тальго наличие дефектов», «Внимание тормоз!», «Безопасный путь», «Безопасность движения при производстве маневровых работ!», «Содержание рельсовых цепей», «Соблюдение требований технологического процесса», «Контроль за качеством ремонта!»
- проведены профилактические мероприятия по предупреждению наездов на железнодорожных путях на людей и на скот
- новыми средствами диагностики, выявлено около 7 тысяч неисправных деталей вагона

#### Контроль:

- пересмотрена организационная структура безопасности движения
- пересмотрены должностные инструкции работников, связанных с вопросами обеспечения безопасности движения
- внедрена отчетность в вопросах безопасности движения по уровням управления, определены периодичность и порядок отчетности
- на ежеквартальной основе заслушаны руководители структурных подразделений Компании

Вместе с тем за последние 5 лет по Компании наблюдается стойкая тенденция снижения количества нарушений безопасности движения на 41%. (Диаграмма №4)

Диаграмма №4 Количество нарушений безопасности движения в период 2013-2017г.г.



Снижение нарушений безопасности движения достигнуто за счет реализации комплекса мер, включающего:

- 5300 километров капитального ремонта и модернизации верхнего строения пути, 1707 километров новых ж/д линий;
- обновление и капитальный ремонт парка локомотивов – 1090 ед., проведен капитальный ремонт – 512 ед.
- обновление и капитальный ремонт грузового вагонного парка – 41226 ед., приобретено – 29301 вагон, проведен капитальный ремонт 11925 ед.

- обновление и капитальный ремонт грузового вагонного парка – 41226 ед., приобретено – 29301 вагон, проведен капитальный ремонт 11925 ед.
- обновление и капитальный ремонт пассажирских вагонов – 1560 единиц, приобретено 614 вагонов Тальго, других типов – 341 ед., проведен капитальный ремонт 605 ед.
- Внедрены новые средства диагностики, с помощью которых было выявлено более 90 тысяч неисправных деталей вагона, что позволило предотвратить потенциальные сходы подвижного состава.

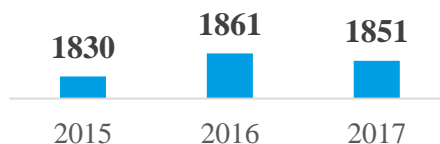
## Повышение операционной эффективности

Компания на постоянной основе ведет комплексную работу по повышению производительности труда и производственных активов:

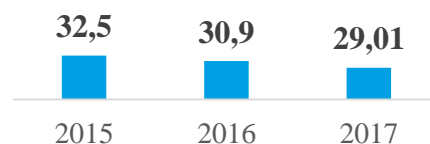
Производительность труда, тыс.прив. т-км/чел



Среднесуточная производительность локомотива, тыс.т-км брутто



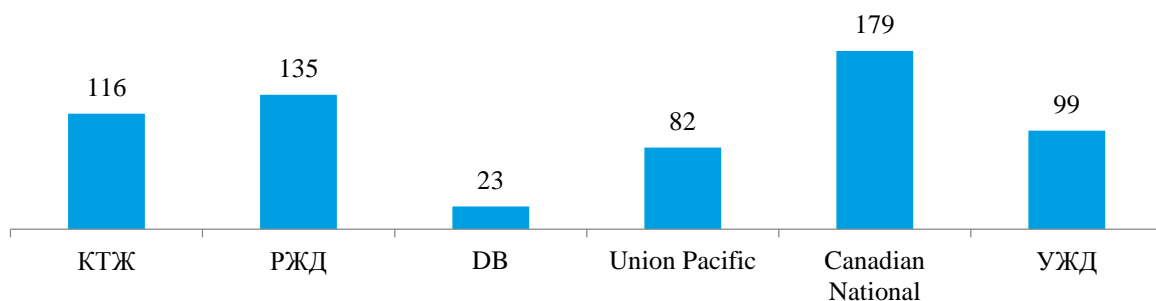
Удельные затраты дизельного топлива, кг/1000 ткм брутто



Значение производственных показателей определяют уровень используемых технологий, степень морального и физического износа подвижного состава, а также стандарты, применяемые в отрасли. Необходимо также учитывать степень развития рыночной конкуренции, обуславливающей разные условия,

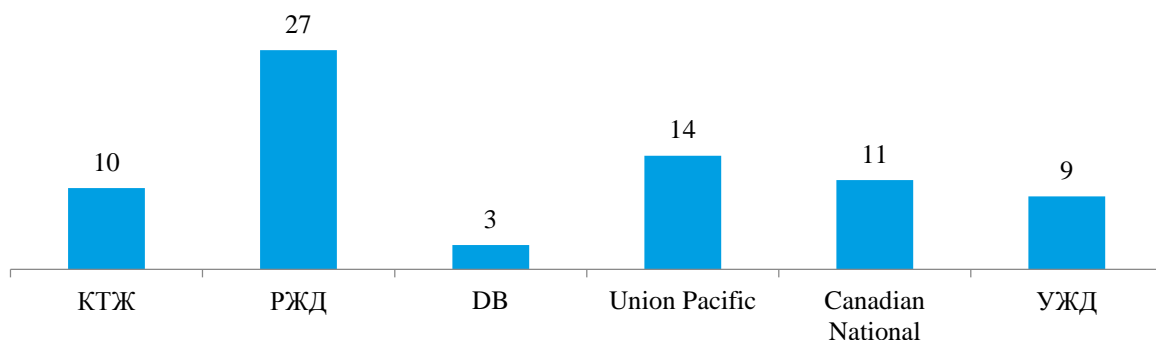
возможности и объемы инвестирования в производственные активы отрасли. Показатель производительности локомотива Компании превышает уровень аналогичного показателя DB, Union Pacific и УЖД, уступая при этом РЖД и Canadian National

### *Производительность локомотива млн т-км/локомотив*

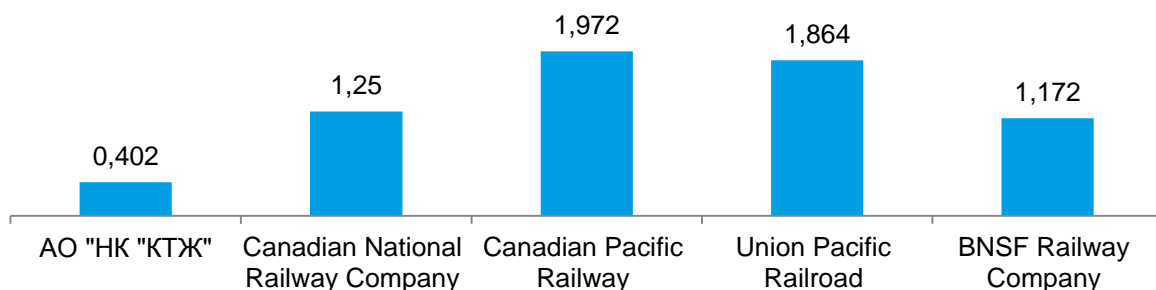


Показатель производительности магистральной ж/д сети АО «НК «КТЖ» превышает уровень аналогичного показателя DB и УЖД, уступая при этом РЖД, Union Pacific и Canadian National:

### *Производительность МЖС млн т-км/1 км*



При этом следует отметить, что показатели безопасности движения Компании, выраженные в количестве нарушений безопасности движений на млн. поездо-км, значительно ниже показателей других железнодорожных администраций:



## Экологическая ответственность

### Система экологического менеджмента

Правлением АО «НК «ҚТЖ» утверждено Руководство по системе управления производственной безопасностью в акционерном обществе «Национальная компания «Қазақстан темір жолы» и его дочерних организациях регламентирующее единый подход по управлению безопасностью и охраны труда, промышленной и пожарной безопасностью, экологической безопасностью. Итоги проведенного в 2017 году сертификационного аудита АО «НК «ҚТЖ» аудиторами компании «SGS» Kazakhstan LTD» подтвердило о соответствии соблюдения принципов стандарта ISO14001:2015, что позволило Компании получить сертификат соответствия от международного сертифицирующего органа - компании SGS.

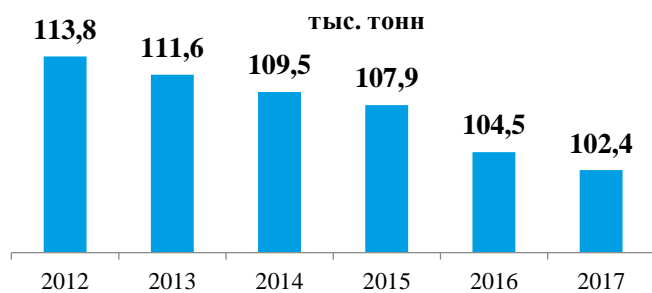


**Таблица №24 Общие показатели по охране окружающей среды G4-EN15, G4-EN29, G4-EN31**

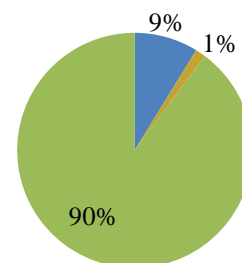
Показатели	2014	2015	2016	2017	% изменение 2016-2017
Выбросы парниковых газов в атмосферу, тыс. тонн CO <sub>2</sub> – эквивалента	211,50	78,63	98,60	55,26	-44
Затраты на природоохранную деятельность, млн. тенге	748,50	716,70	677,17	663	-2
Сумма штрафных экономических санкций за экологические нарушения, млн тенге	30,80	19,90	12,06	6,6	-45

### Эмиссии в окружающую среду

**Диаграмма №5 Динамика эмиссий в окружающую среду АО «НК«ҚТЖ» G4-EN15**



**Доли эмиссии загрязняющих веществ**



- - выбросы в атмосферу
- - сбросы сточных вод
- - отходы производства

## Выполняемые мероприятия по снижению эмиссии G4-EN19, LT3, LT5

1. Внедрение тепловозов «ЭВОЛЮШН», обладающих пониженным выбросом загрязняющих веществ позволит снизить их выброс в атмосферный воздух более чем в 2,2 раза по сравнению с тепловозами старых моделей



2. Приобретение новых пассажирских вагонов, оснащенных туалетами замкнутого типа, которые позволят исключить бактериального загрязнения железнодорожного полотна фекальной микрофлорой

3. Перевод котельных с твердого на газообразное топливо, подключение отоплений производственных зданий к городскому центральному теплоснабжению, даст возможность снизить загрязнение атмосферного воздуха от стационарных источников



Снижение эмиссий в окружающую среду обеспечено за счет:

- реализации ежегодных природоохранных мероприятий, направленных на охрану атмосферного воздуха, охрану водных и земельных ресурсов. При выполнении природоохранных мероприятий освоено средств на сумму 227 647 тыс. тенге;

- наличия системы управления природоохранной деятельностью;
- обеспечения мониторинга за воздействием на окружающую среду.

В каждом подразделении Компании, хозяйственная деятельность которого оказывает воздействие на окружающую среду, имеются специалисты, отвечающие за природоохранную деятельность.

### Потребление ресурсов

АО «НК «ҚТЖ» является значительным потребителем энергии, в связи с чем, Правлением Компании утверждена Программа энергосбережения АО «НК «ҚТЖ» на период до 2020 года, где поставлена задача за период с 2013 по 2020 годы сэкономить 1,942 млн. тонн условного топлива (далее т.у.т.), на сумму около 152 млрд. тенге. **G4-СПМ, G4-EN3**

По итогу работы за 2017 год расход топливно-энергетических ресурсов (ТЭР) в целом по АО «НК «ҚТЖ» составил 1 238,04 тыс. т.у.т. на сумму около 127,32 млрд. тенге. В том числе тяга поездов 1 130,65 тыс.т.у.т. (91,3 %), нетяговые нужды 107,39 тыс.т.у.т. (8,7 %). На тягу поездов израсходовано 30,5 % электроэнергии и 69,5 % дизельного топлива, потребляемых Компанией, или суммарно в условном исчислении до 91,3 % от потребления всех видов ТЭР. **G4-EN3**



**Таблица №25 Потребление ТЭР на эксплуатационно-производственные (не тяговые) нужды.**

Показатель	2014	2015	2016	2017	% изменение 2017-2016
Электроэнергия, тыс.кВтч	388 474,10	355 708,40	308 603,80	325 668,26	5,53%
Уголь, тонн	47 942,87	43 630,24	38 961,89	31 035,20	-20,34%
Природный газ, тыс.м3	2 685,96	2 362,33	2 282,12	1 890,86	-17,14%
Бензин, тонн	9 739,87	9 141,17	8 255,75	7 533,35	-8,75%
Дизельное топливо, тонн	25 890,20	25 676,40	26 227,90	23 890,75	-8,91%
Печное топливо, тонн	344,21	344,20	187,20	0	0%
Расход ТЭР, т.у.т	133 476,60	125 166,10	115 614,50	107 564,0	-6,96%
Стоимость ТЭР, млн.тенге (с НДС)	11 060,06	11 309,06	10 907,40	12 481,63	14,43%
Стоимость ТЭР, тыс.тг/т.у.т	82,86	90,35	94,34	116,04	23,0%

В период с 2014 по 2017 год происходит увеличение расхода на энергоресурсы в денежном выражении, при этом расход в натуральном выражении снижается. Это объясняется ежегодным ростом цен на энергоресурсы.

**Таблица №26 Потребление ТЭР на тяговые нужды (теплотяга плюс электротяга) за 2017 год. G4-EN5, LT2**

Показатель	2015	2016	2017	% к 2016
Объем работы, млрд. т.км.бр.	367,65	363,65	395,695	8,81%
Расход ТЭР на тягу поездов, тыс. т.у.т	1 126,83	1 109,07	1 130,65	1,95%
Энергоемкость*, кг.у.т./10т.т.км.бр.	30,65	30,50	28,57	-6,3%

\* - Показатель снижения удельных расходов топливно-энергетических ресурсов на единицу продукции (работы).

**Таблица №27 Эффективность реализации программы энергосбережения АО «НК «КТЖ» в 2014-2017 годах G4-EN6**

Вид энергоресурса	Показатель	2014	2015	2016	2017	% изменение 2017-2016
Электроэнергия	экономия электроэнергии тыс. кВт	10 257,25	19 776,35	33 950,40	138 641,0	308,37%
	экономия затрат на электроэнергию, млн. тенге	102,57	277,74	435,47	2 062,02	373,52%
	экономия дизтоплива, тонн	80 042,60	88 427,00	148 082,34	175 239,0	18,34%
дизельное топливо	экономия затрат на диз.топливо, млн. тенге	9 064,13	12 027,08	17 492,52	31 084,7	77,7%
	экономия угля, тонн	0,00	0,00	0,00	0,00	-
Уголь	экономия затрат на уголь, млн. тенге	0,00	0,00	0,00	0,00	-
	экономия бензина, тонн	32,10	38,00	12,80	69,0	439,06%
бензин	экономия затрат на бензин млн. тенге	3,53	4,23	1,54	8,94	480,52%
	<b>Всего млн.тенге</b>	<b>9 170,24</b>	<b>12 309,05</b>	<b>17 929,54</b>	<b>33 155,66</b>	<b>84,92%</b>

**Таблица №28 Эффективность удельного расхода ТЭР на единицу работы в 2008 – 2017 годах, кг.у.т./10 тыс.т.км брутто**

2008	2009	2010	2011	2012	2013	2014	2015	2016	2017
37,20	37,07	37,01	36,67	34,83	34,71	35,52	34,04	33,67	31,29

## Контактные данные

Отчет в области устойчивого развития, а также дополнительная информация об устойчивом развитии содержится на корпоративном сайте [www.railways.kz](http://www.railways.kz)

Вопросы, связанные с информацией, представленной в настоящем Отчёте можно направлять по адресу:

*АО «Национальная компания «Қазақстан темір жолы», 010000, Республика Казахстан, г. Астана, ул. Кунаева, 6*

*Мужиков Руслан, главный менеджер  
Департамента стратегии, GR и  
корпоративного развития тел. +7 (7172)  
60-38-37, электронная почта:  
Muzhikov\_R@Railways.kz*

## Приложения

### Глоссарий

№	Термин	Ед. измерения (если приемлемо)	Пояснение
1	Грузооборот	ткм (тоннокилометр)	<p>Грузооборот — экономический показатель работы транспорта (показатель объема перевозок грузов), равный произведению массы перевозимого за определенное время груза на расстояние перевозки. Грузооборот измеряется в тонно-километрах. Например, если разные суда перевезли в течение года 5 млн тонн груза на среднее расстояние 150 км, то годовой грузооборот составляет <math>5 \times 150 = 750</math> млн тонно-километров.</p>
2	Пассажиروоборот	пкм	<p>Пассажируоборот — показатель отражения объема перевозок пассажиров в пассажиро-километрах и исчисляется как произведение количества пассажиров на расстояние перевозок.</p>
3	Средняя участковая скорость	км/ч	<p>Средняя скорость движения поезда по участку с учетом времени стоянок на промежуточных станциях, разгона, замедления и задержки поезда на перегонах. Для определения средней участковой скорости необходимо произведение числа поездов на длину участка (в км) разделить на сумму продолжительности (в часах) нахождения этих поездов на данном участке:</p> $V_y = \frac{\sum NS}{\sum Nt_y},$ <p>где <math>\sum NS</math> — суммарные поездо-километры на участке; <math>\sum Nt_y</math> — поездо-часы с учетом стоянок поездов на промежуточных станциях. Участковая скорость зависит от пропускной способности участка, технического состояния пути и подвижного состава, графика движения поездов и диспетчерского регулирования.</p>
4	Коэффициент частоты травматизма		<p>Коэффициент (Кч), выражающий количество несчастных случаев на производстве, приходящихся на 1000 работников. Формула расчета</p> $Кч = \frac{T * 1000}{P}, \text{ где}$ <p>T — общее число пострадавших за определенный период времени независимо от того, закончилась ли временная неспособность в этом периоде; P — среднесписочная численность работников за этот период времени.</p>
5	Динамическая нагрузка груженого вагона	т/ваг	<p>Динамическая нагрузка груженого вагона характеризует среднюю загрузку груженого вагона на всем пути следования и рассчитывается путем деления грузооборота нетто эксплуатационного на пробег груженых вагонов рабочего парка.</p>

№	Термин	Ед. измерения (если приемлемо)	Пояснение
6	Оборот грузового вагона	сутки	Время, затрачиваемое на выполнение цикла операций от момента окончания одной погрузки до момента окончания следующей погрузки или сдачи в груженом или порожнем состоянии.
7	Среднесуточная производительность вагона	т-км. Нетто	Количество тонн на километр, которое приходится в сутки на один вагон рабочего парка. Рассчитывается как частное от деления грузооборота нетто на рабочий парк вагонов, отнесённое к какому-то временному периоду.
8	Среднесуточный пробег грузовых вагонов	км	Среднесуточный пробег вагона – расстояние пробега в километрах, приходящееся на один вагон рабочего парка в сутки.
9	Полный рейс грузового вагона	км	Среднее расстояние, проходимое вагоном за время оборота.
10	Груженный рейс грузового вагона	км	Среднее расстояние, проходимое вагоном за время оборота в груженом состоянии.
11	Эксплуатационная длина	км	Протяженность железнодорожных линий между станциями без учета таких путей, как второй главный, станционные и др.
12	Развернутая длина главных путей	км	Сумма длин всех главных путей (первых, вторых, третьих и т. Д.)
13	Подъездные пути		железнодорожные пути, соединяющие железнодорожную станцию, расположенную на магистральной линии, с промышленным предприятием или другой организацией
14	Подвижной состав		Подвижные железнодорожные единицы, предназначенные для перевозки грузов и пассажиров по железным дорогам
15	ЕБИТДА		Аналитический показатель, равный объёму прибыли до вычета расходов по выплате процентов, налогов, износа и начисленной амортизации. Также известна как «доналоговая прибыль».
16	ЕБИТДА margin	%	Мера прибыльности компании. Она рассчитывается, как отношение ЕБИТДА и выручки.
17	НЖС		Региональные отделения магистральной сети
18	АО «НК «ҚТЖ», Компания		Акционерное общество «Национальная компания «Қазақстан темір жолы»
19	Группа компаний АО «АО «НК «ҚТЖ»		АО «АО «НК «ҚТЖ» и его дочерние организации
20	Отчёт		Отчет в области устойчивого развития за 2017 год

№	Термин	Ед. измерения (если приемлемо)	Пояснение
21	ДЗО		Дочерние и зависимые организации
22	Руководство GRI G4		Руководство по отчетности в области устойчивого развития G4
23	ЦМФО		Филиал АО «НК «КТЖ» - «Многофункциональный центр обслуживания»
24	Глобальный договор ООН		инициатива ООН, направленная на поощрение социальной ответственности бизнеса и предоставлении отчетов об осуществлении такой политики
25	Job matching		программа мероприятий, нацеленных на оценку соответствия работника занимаемой должности
26	ТОИР		комплекс операций по поддержанию работоспособности или исправности производственного оборудования (изделий, деталей) в процессе технической эксплуатации, хранения и транспортировки
27	КПД		ключевые показатели деятельности
28	Центральный аппарат		Центральный аппарат АО «НК «КТЖ»
29	ТЭР		топливно-энергетические ресурсы
30	ИСО (ISO)		Международная организация по стандартизации (International Organization for Standardization)
31	КСУБД		Корпоративная система управления безопасностью перевозочного процесса

## Указатель содержания общих стандартных элементов отчетности GRI G4 в отчете

Код элемента	Группа элементов отчетности/Аспект	Разделы отчета/ Комментарии	Страница в отчете	Примечания
<b>Стратегия и анализ</b>				
G4-1	заявление самого старшего руководителя	Обращение к читателям Отчёта	5	
<b>Профиль организации</b>				
G4-3	название организации	О Компании	5	
G4-4	основные бренды, продукцию, а также услуги	Географическое и рыночное присутствие Компании	12	



Код элемента	Группа элементов отчетности/Аспект	Разделы отчета/Комментарии	Страница в отчете	Примечания
G4-5	местонахождение штаб-квартиры организации	Географическое и рыночное присутствие Компании	12	
G4-6	количество стран, в которых организация осуществляет свою деятельность	Географическое и рыночное присутствие Компании	12	
G4-7	характер собственности и организационно-правовая форма	История	12	
G4-8	рынки, на которых работает организация	Географическое и рыночное присутствие Компании	12	
G4-9	масштаб организации	Реализация Программы Трансформации Компании	14	
G4-10	численность сотрудников	Численность персонала	28	
G4-11	процент всех сотрудников охваченных коллективными договорами	Персонал	29	
G4-12	цепочка поставки организации	Цепочка поставок	13	
G4-13	существенные изменения масштабов, структуры или собственности	Реализация Программы Трансформации Компании	14	
G4-14	принцип предосторожности	Участие во внешних инициативах	16	
G4-15	экономические, экологические и социальные хартии, принципы или другие инициативы, к которым организация присоединилась или поддерживает	Участие во внешних инициативах	16	
G4-16	членство в ассоциациях	Участие во внешних инициативах	16	
<b>Выявленные существенные аспекты и границы</b>				
G4-17	юридические лица, отчетность которых была включена в отчетность	Существенности и границы аспектов	07	
G4-18	методика определения содержания отчета и Границ Аспектов	Существенности и границы аспектов	07	
G4-19	список всех существенных Аспектов	Существенности и границы аспектов	07	

Код элемента	Группа элементов отчетности/Аспект	Разделы отчета/Комментарии	Страница в отчете	Примечания
G4-20	описание Границы Аспекта по каждому существенному Аспекту внутри организации	Существенности и границы аспектов	10	
G4-21	описание Границы Аспекта по каждому существенному Аспекту за пределами организации	Существенности и границы аспектов	10	
G4-22	последствия всех переформулировок показателей, опубликованных в предыдущих отчетах		10	Переформулировки не применялись
G4-23	существенные изменения Охвата и Границ Аспектов по сравнению с предыдущими отчетными периодами		10	Существенных изменений не наблюдалось
<b>Взаимодействие с заинтересованными сторонами</b>				
G4-24	список групп заинтересованных сторон	Вовлечение заинтересованных сторон	06	
G4-25	принципы выявления и отбора заинтересованных сторон	Вовлечение заинтересованных сторон	06	
G4-26	подход организации к взаимодействию с заинтересованными сторонами	Вовлечение заинтересованных сторон	06	
G4-27	ключевые темы и опасения, которые были подняты заинтересованными сторонами в рамках взаимодействия с организацией, а также то, как организация отреагировала на эти ключевые темы и опасения,		38	
<b>Общие сведения об отчете</b>				
G4-28	отчетный период	Об Отчёте	05	
G4-29	дата публикации предыдущего отчета	Об Отчёте	05	
G4-30	цикл отчетности	Об Отчёте	05	
G4-31	контактное лицо	Контактные данные	47	
G4-32	вариант подготовки отчета «в соответствии» с руководством GRI	Об Отчёте	05	
G4-33	практика организации в отношении обеспечения внешнего заверения отчетности	Уровень раскрытия и верификация	11	
<b>Корпоративное управление</b>				
G4-34	структура корпоративного управления организацией	Корпоративное управление	17	
<b>Этика и добросовестность</b>				
G4-56	ценности, принципы, стандарты и нормы поведения организации, такие как кодексы поведения и этические кодексы	Этика и добросовестность	21	

## Указатель содержания специфических стандартных элементов отчетности GRI G4 в отчёте

Код элемента	Группа элементов отчетности/Аспект	Разделы отчета/Комментарии	Страница в отчете	Примечания
<b>Категория «Экономическая»</b>				
<b>Экономическая результативность</b>				
G4-СПМ	Сведения о подходах в области менеджмента	Экономическая эффективность	23	
G4-EC1	созданная и распределенная прямая экономическая стоимость	Созданная и распределенная экономическая стоимость	24	
G4-EC3	обеспеченность обязательств организации, связанных с пенсионными планами с установленными льготами	Забота о пенсионерах	31	
<b>Непрямые экономические воздействия</b>				
G4-СПМ	Сведения о подходах в области менеджмента	Непрямые экономические воздействия	24	
G4-EC7	развитие и воздействие инвестиций в инфраструктуру и безвозмездные услуги	Непрямые экономические воздействия	34,35,36	
G4-EC8	существенные непрямые экономические воздействия, включая область воздействия	Непрямые экономические воздействия	24	
<b>Практики закупок</b>				
G4-СПМ	Сведения о подходах в области менеджмента	Цепочка поставок	13	
G4-EC9	доля расходов на местных поставщиков в существенных регионах осуществления деятельности	Доля местных поставщиков	24	
<b>Категория «Экологическая»</b>				
<b>Энергия</b>				
G4-СПМ	Сведения о подходах в области менеджмента	Система экологического менеджмента	43	
G4-EN3	потребление энергии внутри организации	Потребление ресурсов	44	
G4-EN5	энергоёмкость	Потребление ресурсов	45	
G4-EN6	сокращение энергопотребления	Потребление ресурсов	46	

## Указатель содержания специфических стандартных элементов отчетности GRI G4 в отчёте

Код элемента	Группа элементов отчетности/Аспект	Разделы отчета/ Комментарии	Страница в отчете	Примечания
<b>Выбросы</b>				
G4-СПМ	Сведения о подходах в области менеджмента	Система экологического менеджмента	43	
G4-EN15	прямые выбросы парниковых газов (область охвата 1)	Эмиссии в окружающую среду	43	
G4-EN19	сокращение выбросов парниковых газов	Эмиссии в окружающую среду	43	
<b>Соответствие требованиям</b>				
G4-СПМ	Сведения о подходах в области менеджмента	Система экологического менеджмента	43	
G4-EN29	денежное значение существенных штрафов и общее число нефинансовых санкций, наложенных за несоблюдение экологического законодательства и нормативных требований	Система экологического менеджмента	43	
<b>Общие расходы и инвестиции на охрану окружающей среды</b>				
G4-СПМ	Сведения о подходах в области менеджмента	Система экологического менеджмента	43	
G4-EN31	общие расходы и инвестиции на охрану окружающей среды, с разбивкой по типам	Система экологического менеджмента	43	
<b>Категория «Социальная»</b>				
<b>Подкатегория «Практика трудовых отношений и достойный труд»</b>				
<b>Занятость</b>				
G4-СПМ	Сведения о подходах в области менеджмента	Социальная ответственность	27	
G4-LA1	общее количество и процент вновь нанятых сотрудников, а также текучесть кадров в разбивке по возрастной группе, полу и региону	Персонал	28, 29	

Код элемента	Группа элементов отчетности/Аспект	Разделы отчета/Комментарии	Страница в отчете	Примечания
<b>Здоровье и безопасность на рабочем месте</b>				
G4-СПМ	Сведения о подходах в области менеджмента	Безопасность и охрана труда	36	
G4-LA6	виды и уровень производственного травматизма, уровень профессиональных заболеваний, коэффициент потерянных дней и коэффициент отсутствия на рабочем месте, а также общее количество смертельных исходов, связанных с работой, в разбивке по регионам и полу	Безопасность и охрана труда	36, 37	
G4-LA7	работники с высоким травматизмом и высоким риском заболеваемости, связанными с родом их занятий	Безопасность и охрана труда	37	
<b>Подготовка и образование</b>				
G4-СПМ	Сведения о подходах в области менеджмента	Обучение	34	
G4-LA9	среднегодовое количество часов обучения на одного сотрудника с разбивкой по полу и категориям сотрудников	Обучение	34	
G4-LA10	программы развития навыков и образования на протяжении жизни, призванные поддерживать способность сотрудников к занятости, а также оказать им поддержку при завершении карьеры	Забота о молодых работниках	32	
<b>Свобода ассоциации и ведения коллективных переговоров</b>				
G4-СПМ	Сведения о подходах в области менеджмента		29	
G4-HR4	выявленные подразделения, в которых и поставщики, у которых право на использование свободы ассоциации и ведение коллективных переговоров может нарушаться или подвергаться существенному риску, и действия, предпринятые для поддержки этих прав	Персонал	28	

Код элемента	Группа элементов отчетности/Аспект	Разделы отчета/Комментарии	Страница в отчете	Примечания
<b>Практика обеспечения безопасности</b>				
G4-СПМ	Сведения о подходах в области менеджмента	Обучение	33	
G4-HR7	доля сотрудников службы безопасности, прошедших обучение политикам и процедурам в отношении аспектов прав человека, связанных с осуществляемой деятельностью	Обучение	34	
<b>Подкатегория «Общество»</b>				
<b>Местные сообщества</b>				
G4-СПМ	Сведения о подходах в области менеджмента	Забота о лицах с ограниченными возможностями	33	
G4-SO1	процент подразделений с реализованными программами взаимодействия с местными сообществами, программами оценки воздействия деятельности на местные сообщества и программами развития местных сообществ	Забота о лицах с ограниченными возможностями	33	
<b>Противодействие коррупции</b>				
G4-СПМ	Сведения о подходах в области менеджмента	Этика и добросовестность	21	
G4-SO3	общее количество и процент подразделений, в отношении которых проводились оценки рисков, связанных с коррупцией, и выявленные существенные риски	Этика и добросовестность	21	
G4-SO4	информирование о политиках и методах противодействия коррупции и обучение им	Этика и добросовестность	21	
G4-SO5	подтвержденные случаи коррупции и предпринятые действия	Этика и добросовестность	21	
<b>Соответствие требованиям</b>				
G4-СПМ	Сведения о подходах в области менеджмента	Соответствие требованиям	26	
G4-SO8	денежная сумма существенных штрафов и общее число нефинансовых санкций, наложенных за несоблюдение законодательства и нормативных требований	Соответствие требованиям	26	



Код элемента	Группа элементов отчетности/Аспект	Разделы отчета/Комментарии	Страница в отчете	Примечания
<b>Подкатегория «Ответственность за продукцию»</b>				
<b>Здоровье и безопасность потребителя</b>				
G4-СПМ	Сведения о подходах в области менеджмента	Безопасность движения	38	
G4-PR1	процент значимых категорий продукции и услуг, воздействие которых на здоровье и безопасность оценивается для выявления возможностей для улучшения	Безопасность движения	38	
<b>Неприкосновенность частной жизни потребителя</b>				
G4-СПМ	Сведения о подходах в области менеджмента	Соответствие требованиям	26	
G4-PR8	общее количество обоснованных жалоб, касающихся нарушения неприкосновенности частной жизни потребителя и утери данных о потребителях	Соответствие требованиям	26	
<b>Отраслевые аспекты "Транспорт и логистика"</b>				
LT2	Разбивка парка транспортных средств по типам двигателей, потреблению топлива и влиянию на окружающую среду	Потребление ресурсов	44	
LT3	Описание политик и программ по управлению воздействием на окружающую среду, включая: • Инициативы по устойчивым перевозкам • Переход на новые виды и формы • Планирование маршрутов	Эмиссии в окружающую среду	43	
LT5	Описание инициатив по контролю выбросов в атмосферу, связанных с дорожным транспортом	Эмиссии в окружающую среду	43	